

2021 年衆院選の選挙予測のパフォーマンス比較

－激変した報道各社の情勢調査手法－

Comparison of the 2021 Lower House Election predictions in Japan: Examining the methods of media coverage

大栗 正彦
Masahiko Oguri

1. はじめに
2. 各社の調査
 - 2-1. 多様化する手法
 - 2-2. サンプル数の増加
 - 2-3. 予測の方法
3. 議席予測
 - 3-1. 各社の見出しと予測値
 - 3-2. 選挙区の予測
 - 3-3. 比例の予測
4. 終わりに

〈要旨〉

新聞各社が行った情勢調査を比較して精度などを調べた。最大の変化は、固定電話へのオペレーター方式のRDD調査がほとんど姿を消したということだ。各社は固定電話や携帯電話へのオートコール調査を使ったり、インターネット調査を研究したりして調査手法は多様化した。調査をもとにした議席数予測では読売新聞などが自民党の議席減・立憲民主党の躍進と報道し予測を外し、朝日新聞がほぼ予測を的中させた。しかし今回の情勢調査では決め手となる手法が確立できておらず、2022年7月の参院選に向けさらなる検討が加えられそうだ。

In this study, we compared articles to check the accuracy of surveys. The biggest change is that operator-based RDD surveys have almost disappeared. Survey methods have been expanded using autocal and Internet surveys. The Yomiuri Shimbun and others reported that the LDP's seats were reduced and the Constitutional Democratic Party was making a leap forward. In addition, the prediction by the Asahi Shimbun was almost accurate. However, a decisive method has not been established in the surveys of this election, and further consideration is likely to be given to the Upper House Election in July 2022.

1. はじめに

第49回衆議院議員総選挙は2021年10月19日公示、31日に投開票された。4日に岸田政権が発足した直後の衆院選であり、14日の解散から公示まで5日という短さ、また任期満了（10月22日）後の衆院選も現行憲法下で初めてという異例づくめの選挙となった。

本稿では新聞各社が行った衆院選の情勢調査と議席予測を実際の選挙結果と比較して、各社の予測が当たったのか、それとも外れたのかを各社の調査手法を示しつつ検証していく。対象にしたのは、（調査日と掲載日順に）読売新聞（読売）、日本経済新聞（日経）、毎日新聞（毎日）、共同通信（共同）、朝日新聞（朝日）、産経新聞（産経）。各社の紙面とウェブサイトに掲載されたデータをもとにした。共同については複数の地方紙を参照した。

読売と日経は今回も共同調査を行い、従来通り公示日から2日間の序盤情勢調査と26日から3日間の終盤情勢調査の2回実施。毎日と共同は初めて序盤情勢調査（19、20日）を共同で実施した。共同はさらに加盟社が協力する形で終盤情勢調査（23～26日）も行った。前回総選挙では序盤情勢調査を行っていた朝日は23日、24日で中盤情勢調査に切り替え、選挙情勢の速報競争からは降りた形になった。産経はFNNと共同で終盤情勢調査（23、24日）を行った（図表1）。

2. 各社の調査

2-1. 多様化する手法

2017年10月22日投開票の前回衆院選では全社の情勢調査が固定電話へ調査員（オペレーター）が架電するRDD調査で行われた。その後、2019年7月21日投開票の第25回参院選で毎日がオペレ

ーター方式から自動音声（オートコール）方式に転換した。そして今回の衆院選情勢調査で従来型の固定電話へのオペレーター方式のRDD調査のみを行ったのは共同の終盤だけになった。

従来型の固定RDD調査が使われなくなったのは、「携帯電話が普及し固定電話を保有する家庭が少なくなった」「若い人にアクセスできない」「特殊詐欺に間違われて電話に出てもらえない」「調査費用が高くなった」ということに加え、「コロナ禍で密にならずにコールセンターが運営しにくくなった」ことが要因にあげられる。こうした調査環境の悪化に伴い回答にも偏りが出て、選挙の情勢調査でかろうじて命脈を保ってきた従来型の固定RDD調査はほぼ20年で寿命を迎えたということだろう。

とはいえ各社とも完全に固定電話から離れたわけではなく携帯電話（主にスマホ）と併用するスタイルに移った。月例の世論調査では2016年から携帯電話への調査も行っている。各社は紙面で調査方法を次のように書いている。

読売と日経は協力して行き「コンピューターで無作為に作成した固定電話と携帯電話の番号を使い、調査員による調査と自動音声による調査を組み合わせて行った」（読売）という方法で序盤と終盤の2回行った。

毎日と共同（1回目の序盤）も協力して調査を実施。「コンピューターで無作為に数字を組み合わせた携帯電話と固定電話の番号に自動音声応答（オートコール）で電話するRDS法で対象者を抽出。携帯電話の場合は、調査を承諾した人にショートメッセージサービス（SMS）で回答画面へのリンク情報を送付。固定電話の場合は、自動音声の質問にプッシュ番号で回答してもらった」（毎日）。

朝日は、選挙区はインターネット調査で比例は

電話調査を使用。「コンピューターで無作為に作成した番号に調査員が電話をかけるRDD方式で、固定電話、携帯電話から有効回答を得た。インターネット調査は、調査会社4社

図表1. 衆院選の各社の情勢調査（日程・手法）

	調査日	協力	方法	対象デバイス
読売序盤	19、20日	日経	電話調査（調査員と自動音声）	固定電話と携帯電話
日経序盤	19、20日	読売	電話調査（調査員と自動音声）	固定電話と携帯電話
毎日	19、20日	共同	電話調査（自動音声）とSMSからのネット調査	固定電話と携帯電話
共同序盤	19、20日	加盟社	電話調査（自動音声）とSMSからのネット調査	固定電話と携帯電話
朝日	23、24日		電話調査（調査員）とネット調査	固定電話と携帯電話、PCなど
共同終盤	23～26日	加盟社	電話調査（調査員）	固定電話
産経	23、24日	FNN	電話調査（自動音声）	固定電話
読売終盤	26～28日	日経	電話調査（調査員と自動音声）	固定電話と携帯電話
日経終盤	26～28日	読売	電話調査（調査員と自動音声）	固定電話と携帯電話

（各紙紙面などから）

図表 2. 衆院選の各社の情勢調査（サンプル数）

	サンプル数
読売序盤	計18万6863人が回答し、1選挙区当たり平均647人
日経序盤	合計で18万6863人から有効回答を得た
毎日	1選挙区当たり回収目標を500件以上に設定。携帯7万6252件、固定9万7499件、計17万4024件の有効回答を得た
共同序盤	1選挙区当たり500サンプルを目標にし、全289選挙区で計17万4027件の回答を得た
朝日	固定電話、携帯電話あわせて2万5595人から有効回答を得た。インターネット調査は計35万3868件の有効回答を得た
共同終盤	有権者のいる世帯にかかったのは18万5013件で、このうち11万9006件から回答を得た
産経	1選挙区当たり約500、計15万5045
読売終盤	計18万2039人が回答し、1選挙区当たり平均630人
日経終盤	合計で18万2039人から有効回答を得た

に委託し、各社の登録モニターを対象にした」（朝日）。

共同終盤の2回目は加盟社が協力する形で従来型の固定RDD調査を実施。

産経はFNNと合同調査を行い「選挙人名簿登録者数を基に選挙区ごとに満18歳以上の有権者から男女別・年代別の構成割合に応じて調査対象者を抽出。電話番号を無作為に発生させるRDD（ランダム・デジタル・ダイヤリング）方式を採用し、コンピューターで電話をかけるオートコール方式で実施した」（産経）。

このように朝日以外の社はオートコールを採用しており、毎日と産経はオペレーターを介しての情勢調査を行っていないようだ。

携帯電話番号には地域情報がないので選挙区の調査に携帯を使った社では、毎日と共同序盤は郵便番号の入力、読売と日経は住所を申告してもらってそれぞれ選挙区を特定している。

2-2. サンプル数の増加

調査方法が変わったことで1選挙区当たりのサンプル数も増えた（図表2）。前回衆院選の各社の固定RDD調査では300～400だったのが、500～600に増えている。調査日数は変わらないので獲得できるサンプル数が増えていることはオートコールの利点だ。

1選挙区当たりの回答者数は、読売と日経の序盤が647人、終盤は630人。毎日と共同序盤は602人。産経は536人。従来型の固定RDD調査で行った共同終盤は412人となっている。またインターネット調査で行った朝日は1224人とさらに多くの回答を得ている。

各社とも従来型の固定RDD調査で行った前回衆院選の情勢調査では、「有権者がいると判明した

〇〇件に電話を掛け〇〇人から有効回答を得た。回答率は〇〇%」式の調査方法を明記していた。しかし今回は「〇〇人から有効回答を得た」という記述はあるが回答率を出した社は1社もない。

これまでは選挙区の縮図になるよう確率標本に従って世論調査と同じ調査設計をして回答率などを紙面に載せていた。オートコールやインターネット調査では回答数は分かっても、そもそもどれぐらいの数にアプローチしたのかがよく分からない。日経リサーチはホームページで固定電話のオートコールの回答率は10%前後としており、携帯電話の回答率はさらに低くなる。今回17、18万の回答数を得るためには1回の調査あたりで1000万回以上のコール数があったと推測できる。総選挙のたびにこの規模の調査を今後も行うとして、嫌がられずに有権者の協力が安定して得られるのか懸念される。

また、回答者の性別や年代もそれぞれに偏りがあるのではないかと推測される。固定RDD調査では補正を行っていたと思うが、今回の調査ではどうなっているのだろうか。情勢調査の変革期で各社とも模索している段階ではあるが、情報を開示した方が調査の質を高める方向に進み、結果として調査への信頼感に結びつくのではないかと。

2-3. 予測の方法

読売と日経、毎日と共同はそれぞれ共同で調査を行っているが、分析は別々に行っている。当然ながら予測も異なっている。

最も詳しく説明しているのは読売で、紙面では次のように書いている。

「小選挙区の予測は、過去の衆院選での調査結果と実際の得票率との関係から政党別の予測式を作成し、今回の調査で得た各候補の数値をあてはめた。比例選では、衆院選と参院選での調査結果と、

図表3. 衆院選の各社の情勢調査（見出し）

	掲載日	見出し		
読売序盤	21日	自民減 単独過半数の攻防	立民、議席上積み	維新、躍進の公算大
日経序盤	21日	与党、過半数を視野	小選挙区4割、野党と接戦	
毎日	21日	自民 議席減の公算大	63選挙区で接戦	与党、過半数は維持
共同序盤	21日	自民単独過半数うかがう	野党共闘で接戦区増	
朝日	26日	自民 過半数確保の勢い	公示前は下回る可能性	立憲ほぼ横ばい
共同終盤	27日	与党 絶対安定多数を視野	自民減か 立民伸び悩み	
産経	26日	自民 単独過半数へ攻防	立民140台、維新3倍	
読売終盤	29日	自民単独過半数は微妙	小選挙区4割が接戦	立民増、維新勢い保つ
日経終盤	29日	自民、単独過半数の攻防	与党、過半数の勢い	維新、公明と第3党争う

実際の選挙結果との関係などから予測式を作成。比例ブロックごとの各政党の予測得票数を算出した。その後、ドント方式で各政党の獲得予測議席を計算した」

日経も「政党別の獲得議席数は過去の調査と投票結果との関係から予測モデルをつくり、シミュレーションで獲得する可能性のある議席幅を推定した」と説明している。読売も日経も過去の調査を計算に使っているとしているが、過去の調査が従来型の固定RDD調査をさすのか、それとも固定RDD調査と並行して今回と同様の調査を行ってきいてそれを使ったのか判然としない。

各社とも独自のノウハウを使って議席予測を行っている。さらに計算に加えて最終的には「取材を加味して判断」していると説明しており、取材記者の分析に負う部分も大きい。

3. 議席予測

3-1. 各社の見出しと予測値

各社で調査手法が分かれた衆院選の情勢調査。議席予測も分かれた。特に自民党と立憲民主党の議席予測の差が大きかった。

今回衆院選情勢調査を象徴するのが読売と朝日の見出しだ（図表3）。

「自民減 単独過半数の攻防 立民、議席上積み 維新、躍進の公算」（読売序盤）

「自民 過半数確保の勢い 公示前は下回る可能性 立憲ほぼ横ばい」（朝日）

読売は「自民党は議席を減らし単独で過半数を維持できるかどうかの攻防になっている」という原稿で、野党統一候補の立憲民主党に苦戦していると予測。終盤情勢でも同様の予測原稿になっていた。一方、朝日は「自民党は公示前より減る公算が大きいものの、単独で過半数を大きく上回る勢

い」とした。選挙結果は、自民党は過半数（233議席）を上回る259議席（追加公認を含まず）を獲得し、立憲民主党は公示前議席（113）を下回る96議席にとどまった。読売の予測が外れ、朝日がほぼ当たったという結果になった。

グラフ表示した読売を除き、議席予測を数字で出した社をみていく（図表4）。毎日、朝日、共同ともに自民党、立憲民主党ともに選挙結果は予測幅に入っている。予測幅は、朝日はやや狭く、毎日と共同は広がっている。予測の判定方法が異なるからだ。朝日はそれぞれの候補者の当選確率を出しその数字を積み上げていく方法が取られていて、毎日と共同は

図表4. 衆院選の各社の予測議席

	選挙結果	毎日	朝日	産経	共同終盤
自民	259	224~284	251~279	218~246	218~297
立民	96	88~146	94~120	126~151	70~142
維新	41	30~35	25~36	28~32	25~41
公明	32	26~30	25~37	24~29	27~35
国民	11	5~9	5~12	6~8	4~11
共産	10	16~18	9~21	16~19	11~19
れいわ	3	1~2	0~3	0~2	0~4
社民	1	1	0~2	1~2	0~1
N党	0	0	0	0~1	0
無所属	12	4~10	4~9	8~13	-

（選挙結果の自民は追加公認を除く）

接戦区ならどちらが勝つか負けるか分からないので勝敗の幅をぎりぎりまで広くして予測数値を出しているからだと考えられる。

躍進した日本維新の会については、各社とも3倍程度伸びることは予測していたが実際はさらに伸びて4倍近くになった。これまでの固定RDD調査では維新の候補者は実際の得票率より低くなる傾向があ

った。調査方法を変えても維新の候補の支持傾向をうまくとらえられないということなのだろうか。

また前回衆院選までは予測数値を出していた社は中心値も記していたが、今回の予測幅の中には中心値はない。調査設計の段階で今回の調査手法が統計的に正規分布を前提としていないということなのかもしれない。

3-2. 選挙区の予測

通常、選挙区情勢記事では最初に名前があがった候補者が当選する可能性が最も高いと位置付けられている。各社で最初に名前があがった候補者がそのまま当選した割合をみよ。①共同序盤 89.3%②毎日 87.2%③産経 87.2%④朝日と共同終盤 86.9%⑤読売序盤 85.5%⑥日経 84.8%⑦読売終盤 69.7%—の順になった(図表5)。

調査方法が異なったにもかかわらず最初に名前があがった候補者の当選割合は80%台半ばで大きな差はない。調査結果に取材を加味して判断するノウハウが寄与しているかもしれない。

協力して調査を行い同じ調査データで分析した共同序盤と毎日が好結果だった。議席予測を当てたといわれている朝日は86.9%だった。予測を外したといわれた読売も85.5%で、それほど悪くはない。(読売終盤は注目の132選挙区での数値で仮に他の157選挙区が当たっていたとするならば86.2%になる)

前回衆院選時の情勢調査では①日経 91.3%②読売 91.0%③毎日 90.3%④朝日 89.6%⑤共同 86.9%だった(小磯・北田・松田, 2018)。今回の情勢調査よりいい結果だったが、調査手法の影響というよりも、前は安倍1強の時代で野党は希望の党問題で分裂していた。今回ほど接戦区は多くなくてオペレーター方式の固定RDD調査でもうまく情勢をすくえたということだろう。

図表5. 議席予測で名前を最初に掲載した候補者の当選数と当選率

	定数	読売序盤	日経序盤	毎日	共同序盤	朝日	共同終盤	産経	読売終盤
北海道	12	8	10	11	12	11	9	10	3/7
東北	23	20	19	20	20	20	19	19	9/11
北関東	32	28	28	28	27	28	29	28	12/16
東京	25	21	21	21	20	20	24	21	12/16
南関東	33	27	26	28	31	28	29	27	9/16
北陸信越	19	14	15	17	18	15	16	15	3/6
東海	32	27	25	28	28	30	26	26	7/14
近畿	47	42	43	42	43	42	41	45	17/19
中国四国	31	30	30	29	30	28	29	30	8/9
九州	35	30	28	28	29	29	29	30	12/18
計	289	247	245	252	258	251	251	251	92/132
		85.5%	84.8%	87.2%	89.3%	86.9%	86.9%	87.2%	69.7%

産経 1選挙区的情勢記事で順位が判然としないので288選挙区での割合

読売終盤 激戦132選挙区での情勢記事。仮に他の157選挙区が当たっていたとしたら86.2%になる

図表6. 議席予測で名前を最初に掲載し落選した候補者の所属

	読売序盤	日経序盤	毎日	共同序盤	朝日	共同終盤	産経	読売終盤
自民候補	8	6	19	18	21	24	5	4
比率(%)	19.0	13.6	51.4	58.1	55.3	63.2	13.5	10.0
立民候補	34	38	17	13	16	14	32	36
比率	81.0	86.4	45.9	41.9	42.1	36.8	86.5	90.0
その他政党候補	0	0	1	0	1	0	0	0
比率	0.0	0.0	2.7	0.0	2.6	0.0	0.0	0.0
合計	42	44	37	31	38	38	37	40

各社で差が出てきたのは、1位として名前をあげて外してしまった候補者の政党に差があったからだ(図表6)。

毎日自民党候補51.4%、立憲民主党候補45.9%。共同序盤は自民党候補58.1%、立憲民主党候補41.9%。朝日は自民党候補55.3%、立憲民主党候補42.1%。このように毎日、共同、朝日は1位に名前をあげて当選しなかった候補者の所属が自民党と立憲民主党のどちらかの政党に偏るということはなかった。

一方、読売、日経、産経は1位に名前をあげて落選した候補者の政党は8割以上が立憲民主党だった。読売序盤81.0%、日経86.4%、産経86.5%となっている。読売は投票日に近い終盤情勢でも90.0%と非常に高くなっている。読売と日経は同じ調査。産経は選挙区の構成に近くなるように回答者の性別年代を割り当ててのオートコール方式。この3社の調査方法に立憲民主党の支持層が多くなる層と重なる傾向があると考えられる。立憲民主党支持層は60代以上に多いと言われているので、3社の調査は必要以上に高齢層のサンプルが多いのかもしれない。

図表 7. 情勢調査で 1 社のみが外した選挙区

選挙区	外した社	選挙区	外した社
北海道1区	共同終盤	滋賀4区	日経
北海道6区	読売序盤、終盤	大阪2区	読売序盤
北海道9区	共同終盤	大阪16区	毎日
青森1区	日経	大阪19区	朝日
茨城1区	共同終盤	徳島1区	朝日
栃木4区	産経	福岡3区	読売終盤
埼玉15区	産経	佐賀1区	共同終盤
東京6区	朝日	大分1区	毎日
神奈川9区	共同終盤	宮崎1区	共同終盤
神奈川16区	産経	鹿児島3区	朝日
新潟4区	朝日	沖縄2区	朝日
愛知5区	読売終盤		

読売序盤	日経	毎日	共同序盤	朝日	共同終盤	産経	読売終盤
2	2	2	0	6	6	3	3

(読売は序盤終盤とも外した選挙区が1選挙区)

固定電話へのオートコール調査は電話に出た人にそのまま答えてもらうので、固定電話の保有率が高く昼間の在宅率が高い高齢者層の回答が必然的に高くなる。

毎日と共同序盤の調査も読売と日経の調査に似たミックスモードになっている。こちらは最初に名前をあげて当選しなかった候補者の所属が自民党と立憲民主党のどちらかに偏ることもなかった。毎日は紙面で携帯と固定での回答数を明記しており、比率は携帯44%、固定56%となっている。読売は固定・携帯、オペレーター方式・オートコール方式のそれぞれの回答数を書いていないので分からないが、それぞれミックスする割合が間違っていたことがうかがわれる。

1社だけ外した選挙区が23あった(図表7)。一番多く外したのが朝日と共同終盤の6選挙区だった。実はこの両社は2017年の衆院選の時にも1社だけ外すことが多くあった(小磯・北田・松田, 2018)。

今回の衆院選で朝日は徳島1区で後藤田正純(自)を「優位」と判定したが実際の得票率では対立候補に11.2ポイントの差をつけられ落選した。通常、優位と判定するのはかなり顕著な差がある場合なので、差し引き20ポイント以上の差があったと推測され

る。情勢調査で最初に名前をあげて落選した候補と実際に当選した候補の得票率の差をみると朝日は10ポイント以上あった割合が読売序盤とともに高い傾向にある。共同終盤は加盟社が行った従来型の固定RDD調査での結果を共同が集約して分析したもので、その際、調査結果より取材を加味する部分を多くして判定したという。

逆に1社だけの中した選挙区は4つあり、朝日が3選挙区(東京1、愛知8、大分2)、共同終盤が1選挙区(埼玉10)だった。朝日は1社だけの中でも、1社だけ外すことも両方多くある印象で、これはインターネット調査導入による影響で振幅が大きいからか、それとも別の要因があるのかは分からない。

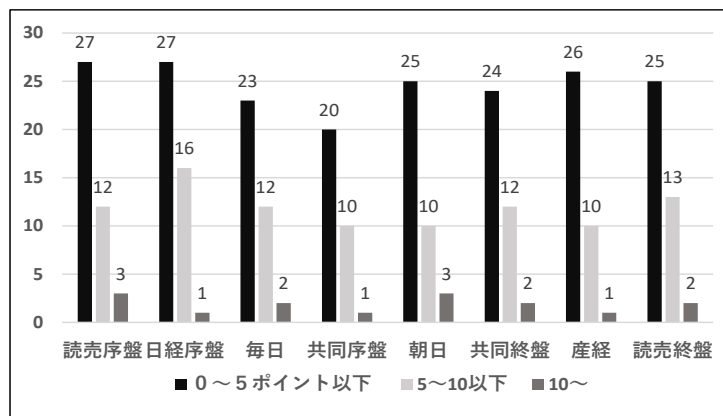
全社が外した選挙区は5カ所(岩手3区・神奈川13区・大阪10区・兵庫6区・沖縄3区)。岩手3区は立憲民主党の小沢一郎、神奈川13区は自民党の甘利明、大阪10区は立憲民主党の辻元清美ら超有名候補だった。情勢原稿の表現として「競る」や「互角の戦い」としているところもあるが、多くは「先行」「優勢」「有利」「盤石の戦い」「差をつける」「優位」などが使われているので、調査では有意の差がみられたと考えられる。回答者に有名候補者の名前をあげてしまう傾向があり、情勢を判断する各社担当者にも当選して当然だと考えられていたのだろう。

各社が1位予測して落選した候補者と実際に当選した候補者の得票率の差を残差とみなして残差

図表 8. (当選者の得票率-1位予測の候補者の得票率)の和と比較

	読売序盤	日経序盤	毎日	共同序盤	朝日	共同終盤	産経	読売終盤
残差平方和	1582	1408	1144	764	1179	1138	1097	1417
度数平均	37.7	32.0	30.9	24.6	31.0	29.9	29.7	35.4

図表 9. 1位予想の落選者と当選者の得票率の差(人数)



図表 10.1 1位予測の落選者と当選者の得票率の差（地域差）

	289選挙区	近畿
0～5ポイント以内（人）	197	8
比率（％）	64.2	24.2
5～10以内	95	21
比率	30.9	63.6
10～	15	4
比率	4.9	12.1
合計	307	33

（人数は各社の合計）

平方和からみてみた（図表8）。多くの社は計算式を作って予測していると説明しているので各候補者の予測得票率を出していると思われる。しかし、その値は開示されないのので外れ具合をそれぞれの実際の得票率から考えてみる。1位予測して落選した候補者の得票率と当選した候補者の得票率の差を2乗した和で計算。結果は共同序盤が最も高い精度だった。共同序盤は毎日と協力して調査を行っていたので、毎日より好結果なのは分析の部分でうまくいったと思われる。読売は序盤も終盤もズレが大きい。2017年衆院選時、各社が同じ従来型の固定RDD調査で行った情勢調査では読売が最も精度が高かった（松田、2018）。

またこの点からは各社とも日本維新の会の支持動向を把握することに苦慮している様子が見えがえる。図表9は情勢調査で最初に名前をあげて落選した候補者の人数を実際に当選した候補者との得票率の差（5ポイント刻み）で表したヒストグラムで、各社とも60%以上が5ポイント以内に収まっている。1位に予測して落選したが60%以上は得票率5ポイント差以内の接戦での落選ということになり、情勢判断はそれほど悪くなかったということもいえる。前述したように読売序盤と朝日は10ポイント以上の差が多少多いが、メディアによる差はあまり見られない。しかし比例ブロック単位で地域的にみるとズレが浮かんできてくる。289選挙区平均に比べて近畿では「0～5ポイント」は24.2%と少なく「5～10ポイント」が63.6%、「10ポイント～」が12.1%と増えてくる（図表10）。日本維新の会の候補者と自民党の候補者が争う構図が多い近畿では、情勢原稿で自

民党候補者を上位に、日本維新の会候補者を低く判断していることが各社とも多い。例えば兵庫6区でも全社が大串正樹（自）を最初に挙げているが、選挙では市村浩一郎（維）が勝利している。大阪7区でも予測が当たった社も含め奥下剛光（維）と渡嘉敷奈緒美（自）が接戦か渡嘉敷先行という予測だったが、実際の得票率は奥下が13.6ポイント差をつけている。大阪10区の辻元の判断が間違っただけについても、有力候補者という点もあるが対立候補者が日本維新の会だったことも要因だろう。

従来型の固定RDD調査では日本維新の会の支持傾向が実際の得票率より低くなっていたが、今回のオートコール調査でも同様の傾向があり、日本維新の会の候補者がいる選挙区は予測が外れることが多かったのではないかと。インターネット調査をした朝日は「インターネット調査では日本維新の会が高く出すぎる。電話調査で補正したが逆に日本維新の会の支持を低くし過ぎた」（担当者）ということで、日本維新の会の傾向を確実につかむ調査方法はまだ出てきていないようだ。

3-3. 比例の予測

比例代表のブロックごとの情勢原稿からみると、自民党の議席予測は各社ともほぼ当たっている。

図表 11. 比例の立憲民主党と維新の会の議席予測

		選挙結果	読売序盤	日経序盤	毎日	共同序盤	朝日
北海道	立民	3	3	3	3	3	1~4
	維新	0	0~1	0	0	0	0~1
東北	立民	4	3~4	5	5	3~4	2~6
	維新	1	0	0	0~1	1	1
北関東	立民	5	5	6~7	5~6	5~6	3~8
	維新	2	1	1	1~2	1	1
東京	立民	4	4	4~5	5	3~4	2~6
	維新	2	1~2	1	1~2	1	1~3
南関東	立民	5	5~6	7~8	7	5~6	4~8
	維新	3	2~3	1	1~2	1~2	1~3
北陸信越	立民	3	3~4	4	4	3~4	2~5
	維新	1	0~1	0	1	0~1	0~1
東海	立民	5	6	7~8	7	5~6	4~8
	維新	2	2	1	2	1~2	1~3
近畿	立民	3	4	4~5	5~6	4	3~6
	維新	10	7~8	7~8	9	8	7~10
中国	立民	2	2	2~3	2~3	2~3	1~4
	維新	1	0~1	1	1	1	0~1
四国	立民	1	1~2	2	2	1~2	1~3
	維新	1	0	0	0	0~1	0~1
九州	立民	4	5	6	6~7	4~5	3~7
	維新	2	1	1	1	1~2	0~2

予測が外れたのが立憲民主党と日本維新の会。立憲民主党を多めに、日本維新の会を少なめに予測する傾向があった。

日経は立憲民主党の予測で実際の獲得議席数に比べ、東北1、北関東1~2、東京0~1、南関東2~3、北陸1、東海2~3、近畿1~2、中国0~1、四国1、九州2多く予測している。最大17議席多く見積もっていることになる。逆に日本維新の会については少なく予測していて、東北-1、北関東-1、東京-1、南関東-2、北陸信越-1、東海-1、近畿-2~3、四国-1、九州-1。全国で11~12議席少ない予測だった。多くの社が似た傾向の予測をしていた(図表11)。

全体の情勢原稿で立憲民主党が比例で伸び悩んでいると書いて選挙結果と当たっていた朝日だが、ブロック別の情勢原稿では予測幅が他社より広めになっている。

読売や日経の議席予測が、自民党が伸びず立憲民主党が躍進する方向になったのは、選挙区とともに比例でも立憲民主党側に振れた予測になっていたからだ。

4. 終わりに

衆院選情勢調査での従来型の固定RDDだけの調査はほぼ姿を消した。固定電話の回答者の偏りを避けるために各社はより幅広い年代へのアプローチを模索してオートコールやSMS、インターネット調査を行った。対象となるデバイスも固定電話から携帯電話(主にスマホ)が主流になってきており、朝日ではタブレットやパソコンでも回答を求める動きが出ている。

そうした調査を基にした議席予測で、選挙区ごとにみると1位に名前をあげた候補者の当選率には差が出ていない。ただし、読売、日経、産経は1位に挙げて落選した候補者の8割以上が立憲民主党に偏っていた。これが議席予測を狂わせた要因だと思われるが、調査手法の中に立憲民主党支持層が強く出る要因があるのではないかと推測する。

インターネット調査を用いて予測を当てたと言われている朝日だが、選挙区ごとにみると他社とそんなに違いはなく1社のみ当てた選挙区も、1社のみ外した選挙区も多くあった。議席予測では候補者ごとに当選確率を出して、当選確率を積み上げて議席幅を計算。それがうまく機能したので今回衆院選予測で一番当たったと評価されているのだろう。

これまでの選挙情勢調査の設計は選挙区の縮図なるように世論調査と同様に設計されてきた。しかし、今回の衆院選情勢調査ではオートコールやインターネット調査、各手法のミックスモードなどが導入されて、カバレッジや代表性にこだわらなくても「当たることが重要」になってきた。多様な調査が取り入れられたが、これだという確定的な手法はまだない。参院選へ向けては各社ともさらに研究を重ねることだろう。

(福井コンピュータスマート)

参考文献

- 小磯寿生・北田俊一・松田映二(2018). 2017年衆院選における選挙予測の比較分析—報道各社の予測の正確さを検証する—, 政策と調査, 14, 53—78.
- 松田映二(2018). 2017年衆議院選挙予測における課題—報道と結果の比較による考察, 政策と調査, 15, 29—38

		選抜結果		日経序盤		毎日		共同序盤		共同終盤		最終終盤	
選別区	候補者	所属(推薦)	新位	順位	得票数	名前順	表	表	表	表	表	表	表
宮城2区	鎌田 さゆり	立民	元	1	49.0	1	1	1	1	1	1	1	1
宮城2区	秋葉 賢也	自民(公)	前	3	48.7	2	2	2	2	2	2	2	2
宮城2区	林マリアゆき	N党	前	3	2.3	3	3	3	3	3	3	3	3
宮城2区	西村 明宏	自民(公)	前	1	59.3	1	1	1	1	1	1	1	1
宮城2区	大野 颯子	立民	新	2	37.1	2	2	2	2	2	2	2	2
宮城2区	浅田 晃司	無所属	新	3	3.6	3	3	3	3	3	3	3	3
宮城2区	伊藤 信太郎	自民(公)	前	1	56.5	1	1	1	1	1	1	1	1
宮城2区	早坂 敦	共産	新	2	22.7	2	2	2	2	2	2	2	2
宮城2区	早坂 敦	共産	新	3	20.8	3	3	3	3	3	3	3	3
宮城2区	安住 淳	立民	前	1	56.9	1	1	1	1	1	1	1	1
宮城2区	森下 千里	自民(公)	前	2	43.1	2	2	2	2	2	2	2	2
宮城2区	小野寺五典	自民(公)	前	1	83.2	1	1	1	1	1	1	1	1
宮城2区	内藤 隆司	共産	新	2	16.8	2	2	2	2	2	2	2	2
秋田2区	高橋 幸之	自民(公)	前	1	51.9	1	1	1	1	1	1	1	1
秋田2区	寺田 孝	立民	前	2	48.1	2	2	2	2	2	2	2	2
秋田2区	緑川 貴士	立民	前	1	52.5	1	1	1	1	1	1	1	1
秋田2区	益田 勝彦	自民(公)	前	2	47.5	2	2	2	2	2	2	2	2
秋田2区	御法川尾英	自民(公)	前	1	77.9	1	1	1	1	1	1	1	1
秋田2区	杉山 彰	共産	新	2	22.1	2	2	2	2	2	2	2	2
山形1区	遠藤 利明	自民(公)	前	1	60.0	1	1	1	1	1	1	1	1
山形1区	藤田 和広	立民	前	2	40.0	2	2	2	2	2	2	2	2
山形2区	鈴木 憲和	自民(公)	前	1	61.8	1	1	1	1	1	1	1	1
山形2区	加藤 健一	国民	前	2	38.2	2	2	2	2	2	2	2	2
山形2区	河野 航一	自民(公)	前	1	58.1	1	1	1	1	1	1	1	1
山形2区	阿部 ひとみ	無所属	新	2	35.5	2	2	2	2	2	2	2	2
山形2区	梅木 威	共産	新	3	6.5	3	3	3	3	3	3	3	3
福島1区	金子 重美	立民	前	1	51.1	1	1	1	1	1	1	1	1
福島1区	亀岡 偉民	自民(公)	前	2	48.9	2	2	2	2	2	2	2	2
福島2区	根本 匠	自民(公)	前	1	54.6	1	1	1	1	1	1	1	1
福島2区	馬場 雄基	立民	前	2	45.4	2	2	2	2	2	2	2	2
福島2区	上野 謙太郎	自民(公)	前	1	54.2	1	1	1	1	1	1	1	1
福島2区	菅谷 一郎	立民	前	2	45.8	2	2	2	2	2	2	2	2
福島2区	小熊 慎司	自民(公)	前	1	51.0	1	1	1	1	1	1	1	1
福島2区	吉野 正芳	自民(公)	前	1	62.7	1	1	1	1	1	1	1	1
福島2区	熊谷 智	共産	新	2	37.3	2	2	2	2	2	2	2	2
茨城1区	福島 伸亨	無所属	元	1	52.1	1	1	1	1	1	1	1	1
茨城2区	田所 薫彦	自民(公)	前	2	47.9	2	2	2	2	2	2	2	2
茨城2区	額賀雄志郎	自民(公)	前	1	64.5	1	1	1	1	1	1	1	1
茨城2区	藤田 幸久	立民	元	2	35.5	2	2	2	2	2	2	2	2
茨城2区	栗梨 康弘	自民(公)	前	1	53.6	1	1	1	1	1	1	1	1
茨城2区	福岡 博樹	立民	前	2	31.2	2	2	2	2	2	2	2	2
茨城2区	岸野 智康	共産	新	3	15.2	3	3	3	3	3	3	3	3
茨城2区	藤山 弘志	自民(公)	前	1	70.5	1	1	1	1	1	1	1	1
茨城2区	瓜藤 優子	共産	新	2	18.0	2	2	2	2	2	2	2	2
茨城2区	大内 久美子	共産	新	3	11.5	3	3	3	3	3	3	3	3
茨城2区	浅野 哲	国民	前	1	48.5	1	1	1	1	1	1	1	1
茨城2区	石川 昭政	自民(公)	前	2	42.6	2	2	2	2	2	2	2	2
茨城2区	飯田 美弥子	共産	前	3	6.4	3	3	3	3	3	3	3	3
茨城2区	田村 弘	無所属	新	4	2.6	4	4	4	4	4	4	4	4
茨城2区	国光 文乃	自民(公)	前	1	52.5	1	1	1	1	1	1	1	1
茨城2区	青山 大入	立民	前	2	47.5	2	2	2	2	2	2	2	2

選挙区	候補者	所属(党派)	選挙結果		成功序盤		日程序盤		毎日		共同序盤		明日		共同終盤		最終		開票終盤		
			順位	得票数	票率	票率	名前	名前	名前	名前	名前	名前	名前	名前	名前	名前	名前	名前	名前	名前	名前
茨城1区	永岡 桂子	自民(公)	前	1	46.5	2	しのぎを削る	2	横一線	2	接戦	2	接戦	2	接戦	2	接戦	2	接戦	2	接戦
茨城2区	中村 薫四郎	自民(公)	前	2	44.3	1	しのぎを削る	1	横一線	1	接戦	1	接戦	1	接戦	1	接戦	1	接戦	1	接戦
茨城3区	水梨 伸晃	維新	新	3	9.2																
栃木1区	福田 元	自民(公)	前	2	46.2	1	先行	1	頭心とつ抜け出す	1	リード	1	ややリード	1	優勢	1	優位	1	優位	1	優位
栃木2区	瀬辺 典喜	自民(公)	前	2	29.9	2	追いかける	2	伸びを欠く	2		2		2		2		2		2	
栃木3区	桂倉 祐司	維新	元	3	19.7					3				3				3			
栃木4区	榎木 弘	共産	新	4	4.2					4				4				4			
栃木5区	榎田 昭夫	立民	前	1	53.4	1	接戦	1	優位	1	先行	1	遅く競り合う	1	空調	1	逃げ切りに勝利	1	先行	1	横並び
栃木6区	五十嵐 謙	自民(公)	新	2	46.6	2	接戦	2		2	2	2	遅く競り合う	2	2	2	懸命に闘う	2	懸命に闘う	2	横並び
栃木7区	桑 和生	自民(公)	前	1	67.4	1	優位	1	手堅い戦い	1	優勢	1	支持広がる	1	安定感	1	大きく引き離す	1	幅広く激突	1	
栃木8区	伊賀 央	立民	新	2	32.6	2	支持拡大を急ぐ	2	巻き返しを図る	2	2	2	巻き返しを図る	2	2	2	巻き返しを図る	2	巻き返しを図る	2	2
栃木9区	佐藤 勉	自民(公)	前	1	51.1	1	接戦	1	支持を集める	1	接戦	1	接戦	1	接戦	1	支持を広げる	1	遅く競り合う	1	接戦
栃木10区	藤岡 隆雄	立民	新	2	48.9	2	接戦	2	速い上げる	2	接戦	2	接戦	2	接戦	2	巻き返しに躍起	2	遅く競り合う	2	接戦
栃木11区	浅木 敏文	自民(公)	前	1	77.4	1	安定した戦い	1	先行	1	安定した戦い	1	接戦	1	安定した戦い	1	安定した戦い	1	安定した戦い	1	安定した戦い
群馬1区	岡村 夏子	共産	新	2	22.6	2	広がり欠く	2		2	2	2		2	2	2		2		2	
群馬2区	中曾根 隆雄	自民(公)	前	1	56.3	1	優位に立つ	1	独走	1	リード	1	リード	1	安定感	1	抜きんでている	1	優勢	1	
群馬3区	空崎 岳志	維新	元	2	21.7	2		2		2	2	2		2	2	2		2		2	
群馬4区	斎藤 敦子	無所属	新	3	12.3			4		4		3		3		3		4		4	
群馬5区	田嶋 伸洋	共産	新	4	9.7			3		3		3		4		4		3		3	
群馬6区	井野 俊彦	自民(公)	前	1	54.0	1	リード	1	優位	1	優勢	1	先行	1	引き離す	1	優勢	1	先行	1	先行
群馬7区	船越 啓仁	立民	前	2	30.6	2	2	2	速い上げる	2	2	2	2	2	2	2	速い上げる	2	速い上げる	2	速い上げる
群馬8区	石岡 龍史	無所属	元	3	15.3			3		3		3		3		3		3		3	
群馬9区	沼川 博隆	自民(公)	前	1	54.6	1	横一線	1	五角の戦い	1	優位	1	競り合う	1	優位	1	競り合い	1	競り合い	1	競り合い
群馬10区	長谷川 康二	立民	新	2	43.0	2	横一線	2	五角の戦い	2	2	2	2	2	2	2	競り合い	2	競り合い	2	競り合い
群馬11区	駒田 健一	N党	新	3	2.4																
群馬12区	福田 達夫	自民(公)	前	1	65.0	1	安定した戦い	1	安定した戦い	1	先行	1	安定	1	調整	1	調整	1	調整	1	調整
群馬13区	角倉 邦良	立民	前	2	35.0	2	広がり欠く	2	浸透に課題	2	2	2	2	2	2	2	2	2	2	2	2
群馬14区	小沢 優子	自民(公)	前	1	76.6	1	安定感を増す	1	大きくリード	1	優位	1	優位	1	リード	1	リード	1	優位	1	優位
群馬15区	伊藤 達也	共産	新	2	23.4			2		2		2		2		2		2		2	
埼玉1区	村井 英樹	自民(公)	前	1	47.6	1	遅く競り合う	1	横一線	1	横一線	1	横一線	1	横一線	1	横一線	1	横一線	1	横一線
埼玉2区	武正 公一	立民	元	2	38.1	2	遅く競り合う	2	横一線	2	2	2	2	2	2	2	2	2	2	2	2
埼玉3区	吉村 善介	維新	新	3	9.3			3		3				3		3					
埼玉4区	佐藤 真実	無所属	新	4	4.5									4							
埼玉5区	中島 健二	無所属	新	5	0.5																
埼玉6区	新藤 義孝	自民(公)	前	1	52.8	1	安定した戦い	1	優位	1	優位	1	支持を拡大	1	引き離す	1	引き離す	1	大きく先行	1	大きく先行
埼玉7区	高橋 英明	維新	新	2	24.9			2		2		3		3		3		3		3	
埼玉8区	奥田 智子	共産	新	3	22.3			2	広がり欠く	2	2	2	2	2	2	2	2	2	2	2	2
埼玉9区	廣川 仁志	自民(公)	前	1	53.6	1	接戦	1	競る	1	競る	1	横一線	1	横一線	1	横一線	1	横一線	1	横一線
埼玉10区	山川 百合子	立民	前	2	43.1	2	接戦	2	競る	2	2	2	2	2	2	2	2	2	2	2	2
埼玉11区	河合 悠祐	N党	新	3	3.2									3		3					
埼玉12区	越後 泰	自民(公)	前	1	52.3	1	安定した戦い	1	抜け出る	1	抜け出る	1	引き離す	1	引き離す	1	引き離す	1	引き離す	1	引き離す
埼玉13区	奥野 克彦	国民	新	2	23.3			3		3		3		3		3		3		3	
埼玉14区	工藤 薫	共産	新	3	17.0			2	広がり分争	2	2	2	2	2	2	2	2	2	2	2	2
埼玉15区	速藤 直彦	無所属	元	4	5.7									4							
埼玉16区	小笠原 洋	無所属	新	5	1.6																
埼玉17区	枝野 幸男	立民	前	1	51.4	1	先行	1	リード	1	リード	1	ややリード	1	五角の戦い	1	五角の戦い	1	五角の戦い	1	五角の戦い
埼玉18区	牧野 秀樹	自民(公)	前	2	48.6	2	追いかける	2	遅く競る	2	2	2	2	2	2	2	2	2	2	2	2
埼玉19区	大島 敦	立民	前	1	56.0	1	一歩リード	1	優位	1	優位	1	やや先行	1	先行	1	先行	1	先行	1	先行
埼玉20区	中根 一幸	自民(公)	前	2	44.0	2	しのぎを削る	2		2	2	2	2	2	2	2	2	2	2	2	2
埼玉21区	中野 英幸	立民	前	1	44.2	1	しのぎを削る	1	遅く競る	1	横一線	1	横一線	1	横一線	1	横一線	1	横一線	1	横一線
埼玉22区	小宮山 泰子	立民	前	2	41.7	2	しのぎを削る	2	遅く競る	2	横一線	2	横一線	2	横一線	2	横一線	2	横一線	2	横一線
埼玉23区	伊勢田 智子	維新	新	3	14.1																
埼玉24区	小山 昌彦	自民(公)	前	1	51.6	1	五角の戦い	1	激突	1	激突	1	激突	1	一歩リード	1	一歩リード	1	一歩リード	1	一歩リード
埼玉25区	小野 隆彦	無所属	元	2	48.4	2	五角の戦い	2	激突	2	2	2	2	2	2	2	2	2	2	2	2

選挙区	候補者	所属(推薦)	新田	選挙結果			即日			共同経歴			経歴			就労経歴							
				順位	得票数	得票率	調査日	名前	表現	調査日	名前	表現	調査日	名前	表現	調査日	名前	表現	調査日	名前	表現		
埼玉9区	大塚 拓	立民(公)	前	1	53.4	1	1	リード	1	差を広げる	1	差を広げる	1	優位	1	優位	23.24日	2	優位	26-28日	1	優位	
	杉村 謙治	立民	新	2	36.8	2	2	競り合う	2		2		2	2	2	2							
	神田 三春	共産	新	3	9.8	3	3	競り合う	3		3		3	3	3	3							
埼玉10区	山口 晋	自民(公)	新	1	51.6	2	2	しのぎを削る	2	しのぎを削る	2	しのぎを削る	2	しのぎを削る	2	しのぎを削る	23.26日	1	しのぎを削る	26-28日	2	しのぎを削る	
	坂本 祐之輔	立民(共)	元	2	48.4	1	1	しのぎを削る	1	しのぎを削る	1	しのぎを削る	1	しのぎを削る	1	しのぎを削る							
埼玉11区	小泉 龍司	自民(公)	前	1	61.9	1	1	安定した戦い	1	安定した戦い	1	安定した戦い	1	安定した戦い	1	安定した戦い	19.20日	1	安定した戦い	23.24日	1	安定した戦い	
	島田 誠	立民	新	2	27.2	2	2	差を詰める	2		2		2	2	2	2							
	小山 森也	共産	新	3	10.9	3	3	差を詰める	3		3		3	3	3	3							
埼玉12区	森田 俊和	立民	前	1	51.0	1	1	やや優勢	1	やや優勢	1	やや優勢	1	やや優勢	1	やや優勢	19.20日	2	やや優勢	23.24日	1	やや優勢	
	野中 厚	自民(公)	前	2	49.0	2	2	接戦	2	接戦	2	接戦	2	接戦	2	接戦							
埼玉13区	土屋 品子	自民(公)	前	1	49.4	1	1	リード	1	リード	1	リード	1	リード	1	リード	19.20日	1	リード	23.24日	1	リード	
	三角 創太	立民	前	2	42.5	2	2	競り合う	2	競り合う	2	競り合う	2	競り合う	2	競り合う							
	熊澤 雅治	共産	新	3	8.1	3	3	競り合う	3		3		3	3	3	3							
埼玉14区	三ツ林裕巳	自民(公)	前	1	51.6	1	1	リード	1	リード	1	リード	1	リード	1	リード	19.20日	1	リード	23.24日	1	リード	
	鈴木 義弘	国民	元	2	33.6	2	2	競り合う	2	競り合う	2	競り合う	2	競り合う	2	競り合う							
	田村 勉	共産	新	3	14.8	3	3	競り合う	3		3		3	3	3	3							
埼玉15区	田中 良生	自民(公)	前	1	45.9	1	1	競る	1	競る	1	競る	1	競る	1	競る	19.20日	1	競る	23.24日	1	競る	
	高木 謙太郎	立民	前	2	32.4	2	2	競る	2	競る	2	競る	2	競る	2	競る							
	沢田 良	維新	新	3	21.8	3	3	競る	3		3		3	3	3	3							
東京1区	山田 美樹	自民(公)	前	1	39.0	2	2	競る	2	競る	2	競る	2	競る	2	競る	19.20日	2	競る	23.24日	2	競る	
	高木 謙太郎	立民	前	2	35.4	1	1	競る	1	競る	1	競る	1	競る	1	競る							
	内藤 久遠	維新	新	3	23.7	3	3	競る	3		3		3	3	3	3							
	小野 泰輔	無所属	新	4	1.9	4	4	競る	4		4		4	4	4	4							
東京2区	辻 清人	自民(公)	前	1	43.4	1	1	競る	1	競る	1	競る	1	競る	1	競る	19.20日	1	競る	23.24日	1	競る	
	松尾 明弘	立民	前	2	32.9	2	2	競る	2	競る	2	競る	2	競る	2	競る							
	木内 孝胤	維新	元	3	16.7	3	3	競る	3		3		3	3	3	3							
	北村 孝	れいわ	新	4	5.3	4	4	競る	4		4		4	4	4	4							
	出口 紳一郎	無所属	新	5	1.7	5	5	競る	5		5		5	5	5	5							
東京3区	石原 仁	立民	前	1	45.9	1	1	競る	1	競る	1	競る	1	競る	1	競る	19.20日	1	競る	23.24日	1	競る	
	石原 宏高	自民(公)	前	2	42.9	2	2	競る	2	競る	2	競る	2	競る	2	競る							
	香西 克介	共産	新	3	11.3	3	3	競る	3		3		3	3	3	3							
東京4区	平 将明	自民(公)	前	1	51.5	1	1	安定した戦い	1	安定した戦い	1	安定した戦い	1	安定した戦い	1	安定した戦い	19.20日	1	安定した戦い	23.24日	1	安定した戦い	
	合川 智行	共産	前	2	24.9	2	2	競る	2	競る	2	競る	2	競る	2	競る							
	林 智興	維新	新	3	23.6	3	3	競る	3		3		3	3	3	3							
東京5区	手塚 仁雄	立民(共)	前	1	41.0	2	2	競る	2	競る	2	競る	2	競る	2	競る	19.20日	1	競る	23.24日	1	競る	
	若宮 健嗣	自民(公)	前	2	39.0	1	1	競る	1	競る	1	競る	1	競る	1	競る							
	田淵 正文	維新	新	3	20.0	3	3	競る	3		3		3	3	3	3							
東京6区	落合 貴之	立民(共)	前	1	40.1	1	1	しのぎを削る	1	しのぎを削る	1	しのぎを削る	1	しのぎを削る	1	しのぎを削る	19.20日	1	しのぎを削る	23.24日	1	しのぎを削る	
	越智 隆雄	自民(公)	前	2	38.3	2	2	しのぎを削る	2	しのぎを削る	2	しのぎを削る	2	しのぎを削る	2	しのぎを削る							
	植井 梨恵	維新	新	3	21.6	3	3	しのぎを削る	3		3		3	3	3	3							
東京7区	長妻 昭	立民	前	1	49.2	1	1	安定した戦い	1	安定した戦い	1	安定した戦い	1	安定した戦い	1	安定した戦い	19.20日	1	安定した戦い	23.24日	1	安定した戦い	
	松本 文明	自民(公)	前	2	32.1	2	2	競る	2	競る	2	競る	2	競る	2	競る							
	辻 健太郎	維新	新	3	14.9	3	3	競る	3		3		3	3	3	3							
	込山 洋	無所属	新	4	2.2	4	4	競る	4		4		4	4	4	4							
	榎野 恵司	N党	新	5	1.5	5	5	競る	5		5		5	5	5	5							
東京8区	吉田 晴美	立民(共)	前	1	48.4	1	1	接戦	1	接戦	1	接戦	1	接戦	1	接戦	19.20日	1	接戦	23.24日	1	接戦	
	石原 伸晃	自民(公)	前	2	37.2	2	2	接戦	2	接戦	2	接戦	2	接戦	2	接戦							
	苜谷 圭司	維新	新	3	14.4	3	3	接戦	3		3		3	3	3	3							
東京9区	山岸 一生	立民	前	1	40.9	1	1	小差の競り合い	1	小差の競り合い	1	小差の競り合い	1	小差の競り合い	1	小差の競り合い	19.20日	1	小差の競り合い	23.24日	1	小差の競り合い	
	安藤 高夫	自民(公)	前	2	35.6	2	2	競る	2	競る	2	競る	2	競る	2	競る							
	藤 航	維新	新	3	17.9	3	3	競る	3		3		3	3	3	3							
	小林 真起	福派	元	4	5.6	4	4	競る	4		4		4	4	4	4							

選挙結果		日経野郎		毎日		共同野郎		朝日		共同野郎		産経		読売終盤	
選挙区	候補者	所属(推薦)	新旧	順位	得票数	得票率	名前	名前	名前	名前	名前	名前	名前	名前	名前
東京23区	伊藤 俊輔	自民(公)	前	1	51.2	2	競る	1	先着	1	先着	1	先着	1	先着
東京23区	伊藤 俊輔	自民(公)	前	2	48.8	1	競る	2	競る	2	競る	2	競る	2	競る
東京24区	飯田 光一	自民(公)	前	1	58.5	1	先着	1	先着	1	先着	1	先着	1	先着
東京24区	佐藤 由美	国民	新	2	17.5	2	競る	3	競る	3	競る	3	競る	3	競る
東京25区	吉川 穂香	共産	新	3	17.5	2	競る	2	競る	2	競る	2	競る	2	競る
東京25区	朝倉 涼子	社民	新	4	6.5	4	競る	4	競る	4	競る	4	競る	4	競る
千葉1区	井上 信治	自民(公)	前	1	59.4	1	先着	1	先着	1	先着	1	先着	1	先着
千葉1区	嶋田 幸成	立民	前	2	40.6	2	競る	2	競る	2	競る	2	競る	2	競る
千葉1区	嶋田 幸成	立民	前	1	56.3	1	先着	1	先着	1	先着	1	先着	1	先着
千葉1区	嶋田 幸成	立民	前	2	43.7	2	競る	2	競る	2	競る	2	競る	2	競る
千葉2区	門山 宏新	自民(公)	前	1	62.0	1	先着	1	先着	1	先着	1	先着	1	先着
千葉2区	小林 鷹之	自民(公)	前	2	28.2	2	競る	2	競る	2	競る	2	競る	2	競る
千葉2区	黒田 雄	元	2	28.2	2	競る	3	競る	3	競る	3	競る	3	競る	
千葉2区	寺尾 賢	共産	新	3	9.8	3	競る	3	競る	3	競る	3	競る	3	競る
千葉2区	寺尾 賢	共産	新	1	61.9	1	先着	1	先着	1	先着	1	先着	1	先着
千葉2区	松野 幸一	自民(公)	前	2	38.1	2	競る	2	競る	2	競る	2	競る	2	競る
千葉2区	阿島 一正	立民	前	1	64.5	1	先着	1	先着	1	先着	1	先着	1	先着
千葉2区	野田 佳彦	立民	前	2	35.5	2	競る	2	競る	2	競る	2	競る	2	競る
千葉2区	野田 佳彦	自民(公)	前	1	47.0	1	先着	1	先着	1	先着	1	先着	1	先着
千葉2区	藤浦 健太郎	自民(公)	前	2	29.3	2	競る	2	競る	2	競る	2	競る	2	競る
千葉2区	矢崎 聖太郎	立民	新	3	13.5	3	競る	3	競る	3	競る	3	競る	3	競る
千葉2区	榎木 保	維新	元	4	10.2	4	競る	4	競る	4	競る	4	競る	4	競る
千葉2区	榎木 保	国民	元	3	12.3	3	競る	3	競る	3	競る	3	競る	3	競る
千葉2区	内山 晃	維新	元	2	30.6	2	競る	2	競る	2	競る	2	競る	2	競る
千葉2区	渡辺 博道	自民(公)	前	1	42.5	1	先着	1	先着	1	先着	1	先着	1	先着
千葉2区	渡辺 博道	自民(公)	前	2	25.7	2	競る	2	競る	2	競る	2	競る	2	競る
千葉2区	渡辺 博道	共産	新	3	17.4	3	競る	3	競る	3	競る	3	競る	3	競る
千葉2区	渡辺 博道	共産	新	4	14.8	4	競る	4	競る	4	競る	4	競る	4	競る
千葉2区	渡辺 博道	無所属	前	1	55.0	1	先着	1	先着	1	先着	1	先着	1	先着
千葉2区	渡辺 博道	自民(公)	前	2	30.6	2	競る	2	競る	2	競る	2	競る	2	競る
千葉2区	渡辺 博道	立民	前	3	12.3	3	競る	3	競る	3	競る	3	競る	3	競る
千葉2区	渡辺 博道	維新	元	4	2.0	4	競る	4	競る	4	競る	4	競る	4	競る
千葉2区	渡辺 博道	立民	前	1	59.7	1	先着	1	先着	1	先着	1	先着	1	先着
千葉2区	渡辺 博道	立民	前	2	36.0	2	競る	2	競る	2	競る	2	競る	2	競る
千葉2区	渡辺 博道	自民(公)	前	3	4.3	3	競る	3	競る	3	競る	3	競る	3	競る
千葉2区	渡辺 博道	無所属	前	4	1.2	4	競る	4	競る	4	競る	4	競る	4	競る
千葉2区	渡辺 博道	立民	前	1	51.1	1	先着	1	先着	1	先着	1	先着	1	先着
千葉2区	渡辺 博道	立民	前	2	48.9	2	競る	2	競る	2	競る	2	競る	2	競る
千葉2区	渡辺 博道	自民(公)	前	3	17.7	3	競る	3	競る	3	競る	3	競る	3	競る
千葉2区	渡辺 博道	自民(公)	前	4	64.0	1	先着	1	先着	1	先着	1	先着	1	先着
千葉2区	渡辺 博道	自民(公)	前	1	47.3	1	先着	1	先着	1	先着	1	先着	1	先着
千葉2区	渡辺 博道	立民	前	2	45.7	2	競る	2	競る	2	競る	2	競る	2	競る
千葉2区	渡辺 博道	立民	前	3	5.8	3	競る	3	競る	3	競る	3	競る	3	競る
千葉2区	渡辺 博道	立民	前	4	1.2	4	競る	4	競る	4	競る	4	競る	4	競る
千葉2区	渡辺 博道	無所属	前	1	64.4	1	先着	1	先着	1	先着	1	先着	1	先着
千葉2区	渡辺 博道	自民(公)	前	2	17.8	2	競る	2	競る	2	競る	2	競る	2	競る
千葉2区	渡辺 博道	共産	新	3	17.7	3	競る	3	競る	3	競る	3	競る	3	競る
千葉2区	渡辺 博道	自民(公)	前	4	64.0	1	先着	1	先着	1	先着	1	先着	1	先着
千葉2区	渡辺 博道	自民(公)	前	1	29.5	2	競る	2	競る	2	競る	2	競る	2	競る
千葉2区	渡辺 博道	立民	前	2	6.5	3	競る	3	競る	3	競る	3	競る	3	競る
千葉2区	渡辺 博道	共産	新	3	45.1	2	競る	2	競る	2	競る	2	競る	2	競る
千葉2区	渡辺 博道	自民(公)	前	4	35.8	1	先着	1	先着	1	先着	1	先着	1	先着
千葉2区	渡辺 博道	立民	前	1	19.1	3	競る	3	競る	3	競る	3	競る	3	競る
千葉2区	渡辺 博道	立民	前	2	45.0	1	先着	1	先着	1	先着	1	先着	1	先着
千葉2区	渡辺 博道	立民	前	3	34.2	2	競る	2	競る	2	競る	2	競る	2	競る
千葉2区	渡辺 博道	立民	前	4	20.8	3	競る	3	競る	3	競る	3	競る	3	競る
千葉2区	渡辺 博道	立民	前	1	61.1	1	先着	1	先着	1	先着	1	先着	1	先着
千葉2区	渡辺 博道	立民	前	2	38.9	2	競る	2	競る	2	競る	2	競る	2	競る

選挙区	候補者	所属(推薦)	選挙結果			事前予備			毎日			共同予備			朝日			共同終盤			決勝終盤				
			順位	得票数	得票率	得票日	名前	表現	得票日	名前	表現	得票日	名前	表現	得票日	名前	表現	得票日	名前	表現	得票日	名前	表現	得票日	名前
神奈川3区	中西 健治	自民(公)	新	1	52.5	1	安定した戦い	1	手堅く戦い	1	先行	1	支持を広げる	1	優位	1	優勢	1	リードを広げる	1	リードを広げる	1	リードを広げる	1	リードを広げる
	小林 文治	自民(公)	新	2	30.2	2	伸び悩む	2	先行	2	2	2	2	2	2	2	2	2	2	2	2	2	2	2	2
	木佐木忠雄	共産	新	3	10.3	3	伸び悩む	3	3	3	3	3	3	3	3	3	3	3	3	3	3	3	3	3	3
	藤村 寛子	無所属	新	4	7.0																				
神奈川4区	早稲田夕季	立民	前	1	33.0	1	三つどもえの戦い	1	競る	2	接戦	1	競る	1	競る	1	競る	1	競る	1	競る	1	競る	1	競る
	浅尾龍一郎	無所属	元	2	31.5	2	三つどもえの戦い	2	競る	1	接戦	2	競る	2	競る	2	競る	2	競る	2	競る	2	競る	2	競る
	山本 明広	自民(公)	前	3	23.5	3	三つどもえの戦い	3	巻き返しをかける	3	3	3	3	3	3	3	3	3	3	3	3	3	3	3	3
	高谷 清彦	維新	前	4	8.2																				
	大西 恒樹	無所属	新	5	3.8																				
神奈川5区	坂井 学	自民(公)	前	1	53.5	2	接戦	2	横一線	2	横一線	1	横一線	1	横一線	1	横一線	1	横一線	1	横一線	1	横一線	1	横一線
	山崎 徹	立民	前	2	46.5	1	接戦	1	横一線	1	横一線	2	巻き返しを拒む	2	巻き返しを拒む	2	巻き返しを拒む	2	巻き返しを拒む	2	巻き返しを拒む	2	巻き返しを拒む	2	巻き返しを拒む
神奈川6区	吉川 重季	自民(公)	前	1	44.3	2	デッドヒート	2	競る	2	接戦	1	競る	1	競る	1	競る	1	競る	1	競る	1	競る	1	競る
	藤野 隆一郎	立民(株)	前	2	42.1	1	デッドヒート	1	競る	2	接戦	2	競る	2	競る	2	競る	2	競る	2	競る	2	競る	2	競る
	梶田 誠一	維新	前	3	13.5																				
神奈川7区	鈴木 馨祐	自民(公)	前	1	50.9	2	横一線の戦い	2	接戦	1	接戦	1	競る	1	競る	1	競る	1	競る	1	競る	1	競る	1	競る
	中谷 一祐	立民(株)	前	2	49.1	1	横一線の戦い	1	接戦	2	接戦	2	競る	2	競る	2	競る	2	競る	2	競る	2	競る	2	競る
神奈川8区	江田 麗司	立民	前	1	52.6	1	一歩リード	1	安定した戦い	1	接戦	1	競る	1	競る	1	競る	1	競る	1	競る	1	競る	1	競る
	三谷 英弘	自民(公)	前	2	47.4	2	互い上げを拒む	2	競る	2	接戦	2	競る	2	競る	2	競る	2	競る	2	競る	2	競る	2	競る
神奈川9区	笠 浩史	立民	前	1	42.4	1	互いの戦い	1	つばぜり合い	1	リード	1	リード	1	リード	1	リード	1	リード	1	リード	1	リード	1	リード
	中山 康宏	自民(公)	前	2	34.9	2	互いの戦い	2	つばぜり合い	2	2	2	2	2	2	2	2	2	2	2	2	2	2	2	2
	吉田 大成	維新	前	3	12.4																				
	斉藤 温	共産	新	4	10.3																				
神奈川10区	田中 和徳	自民(公)	前	1	41.4	1	リード	1	手堅く戦い	1	優勢	1	リード	1	リード	1	リード	1	リード	1	リード	1	リード	1	リード
	金村 龍樹	維新	前	2	27.5																				
	畑野 君枝	共産	前	3	19.3	2	2	2	2	2	2	2	2	2	2	2	2	2	2	2	2	2	2	2	2
	鈴木 敦	国民	前	4	11.8	3																			
神奈川11区	小泉 理次郎	自民	前	1	79.2	1	優位に立つ	1	競る	1	競る	1	競る	1	競る	1	競る	1	競る	1	競る	1	競る	1	競る
	林 伸明	共産	新	2	20.8	2																			
神奈川12区	星野 知子	自民(公)	前	1	42.4	2	競り勝ち	1	競り勝ち	1	競り勝ち	1	競り勝ち	1	競り勝ち	1	競り勝ち	1	競り勝ち	1	競り勝ち	1	競り勝ち	1	競り勝ち
	阿部 剛士	立民	前	2	40.7	2	競り勝ち	2	競り勝ち	2	競り勝ち	2	競り勝ち	2	競り勝ち	2	競り勝ち	2	競り勝ち	2	競り勝ち	2	競り勝ち	2	競り勝ち
	水戸 祥史	維新	新	3	16.9																				
神奈川13区	大 栄志	立民	新	1	51.1	2	しのぎを削る	2	競る	2	競る	2	競る	2	競る	2	競る	2	競る	2	競る	2	競る	2	競る
	甘利 明	自民(公)	前	2	48.9	1	しのぎを削る	1	競る	1	競る	1	競る	1	競る	1	競る	1	競る	1	競る	1	競る	1	競る
神奈川14区	赤間 二郎	自民(公)	前	1	53.8	1	互いの戦い	1	競り勝ち	1	競り勝ち	1	競り勝ち	1	競り勝ち	1	競り勝ち	1	競り勝ち	1	競り勝ち	1	競り勝ち	1	競り勝ち
	長友 克洋	立民	前	2	46.2	2	互いの戦い	2	競り勝ち	2	競り勝ち	2	競り勝ち	2	競り勝ち	2	競り勝ち	2	競り勝ち	2	競り勝ち	2	競り勝ち	2	競り勝ち
神奈川15区	河野 太郎	自民(公)	前	1	79.3	1	安定した戦い	1	独走	1	独走	1	独走	1	独走	1	独走	1	独走	1	独走	1	独走	1	独走
	佐々木克己	社民(共)	新	2	17.5	2																			
	渡辺 麻里子	N党	新	3	3.2																				
神奈川16区	後藤 祐一	立民	前	1	54.6	1	競り勝ち	1	競り勝ち	1	競り勝ち	1	競り勝ち	1	競り勝ち	1	競り勝ち	1	競り勝ち	1	競り勝ち	1	競り勝ち	1	競り勝ち
	藤原 弘介	自民(公)	前	2	45.4	2	競り勝ち	2	競り勝ち	2	競り勝ち	2	競り勝ち	2	競り勝ち	2	競り勝ち	2	競り勝ち	2	競り勝ち	2	競り勝ち	2	競り勝ち
神奈川17区	萩島 かれん	自民(公)	前	1	55.3	1	優勢	1	リード	1	リード	1	リード	1	リード	1	リード	1	リード	1	リード	1	リード	1	リード
	神山 洋介	立民	前	2	37.9	2																			
	山田 正	共産	新	3	6.8																				
神奈川18区	山根 大志郎	自民(公)	前	1	47.7	1	優位	1	手堅く戦う	1	先行	1	先行	1	先行	1	先行	1	先行	1	先行	1	先行	1	先行
	三村 和也	立民	元	2	35.8	2	広がりをもく	2	2	2	2	2	2	2	2	2	2	2	2	2	2	2	2	2	2
	横田 光弘	維新	新	3	16.5																				
山梨2区	中谷 眞一	自民(公)	前	1	50.5	2	互いの戦い	2	横一線	2	横一線	1	横一線	1	横一線	1	横一線	1	横一線	1	横一線	1	横一線	1	横一線
	中島 克仁	立民	前	2	47.6	1	互いの戦い	1	横一線	1	横一線	2	横一線	2	横一線	2	横一線	2	横一線	2	横一線	2	横一線	2	横一線
	中野 信介	N党	新	3	1.9																				
山梨2区	堀内 昭子	自民(公)	前	1	67.9	1	安定した戦い	1	優勢	1	優勢	1	優勢	1	優勢	1	優勢	1	優勢	1	優勢	1	優勢	1	優勢
	市来 洋子	立民	前	2	27.7	2	2	2	2	2	2	2	2	2	2	2	2	2	2	2	2	2	2	2	2
	大久保令子	共産	新	3	4.4																				
新潟3区	西村 智美	立民	前	1	52.6	1	優位	1	先行	1	先行	1	先行	1	先行	1	先行	1	先行	1	先行	1	先行	1	先行
	塚田 一郎	自民(公)	前	2	39.9	2	深透に苦勞	2	2	2	2	2	2	2	2	2	2	2	2	2	2	2	2	2	2
	石崎 敬	維新	元	3	7.6																				

選挙区	候補者	所属(陣営)	新旧	選挙結果		成功予選		日経予選		毎日		共同予選		朝日		共同総選		産経		朝日総選			
				順位	得票率	得票日	名前	表現	名前	表現	得票日	名前	表現	得票日	名前	表現	得票日	名前	表現	得票日	名前	表現	得票日
岐阜3区	武藤 寛治	自民(公)	前	1	58.6	1	有利な戦い	1	リード	1	優勢	1	先行	1	優位	1	優勢	1	リード	1	リード	1	リード
岐阜3区	飯口 重人	立民	元	2	41.4	2		2		2	追い掛ける	2		2		2		2	追い	2		2	追い
岐阜4区	金子 俊平	自民(公)	前	1	51.2	2	激しく競り合う	2	競り合う	1	競る	1	競一線	1	一歩リード	1	抜け出す	2	競一線	2	競一線	2	競一線
岐阜4区	今井 雅也	立民	前	2	42.2	1	激しく競り合う	1	競り合う	2	競る	2		2	激しく追い	2		1	競一線	1	競一線	1	競一線
岐阜4区	佐伯 智也	維新	前	3	6.5																		
岐阜5区	古澤 圭司	自民(公)	前	1	48.5	1	接戦	1	先行	1	激しく追い	1	激戦	1	優勢	1	振り切りにあがる	1	リード	1	リード	1	一歩見逃さず
岐阜5区	今井 理々	立民	元	2	40.5	2	接戦	2		2	激しく追い	2	接戦	2		2		2	追い上げる	2		2	一歩も許さず
岐阜5区	山田 竜司	維新	新	3	5.9					4									4				
岐阜5区	小関 祥子	共産	新	4	5.2					3									3				
静岡1区	上川 陽子	自民(公)	前	1	52.4	1	安定した戦い	1	大きく先行	1	優位	1	安定	1	優勢	1	調整	1	抜け出す	1			
静岡1区	遠藤 行洋	立民	前	2	27.7	2		2		2	懸命に闘う	2	懸命に闘う	2		2							
静岡1区	高橋 美穂	国民	元	3	10.8			4		4													
静岡1区	青山 雅幸	維新	前	4	9.1			3		3													
静岡2区	井林 辰徳	自民(公)	前	1	61.1	1	リード	1	優位	1	先行	1	リード	1	安定した戦い	1	大きくリード	1	抜け出す	1			
静岡2区	福村 隆	立民	新	2	33.1	2		2		2	追い	2		2									
静岡2区	山口 花樹	共産	新	3	5.8			3		3													
静岡3区	小山 康弘	立民	元	1	52.7	1	競一線	1	激しく競る	2	互角	2	競一線	2	競戦	2	競戦	1	わずかにリード	1	競戦	1	僅差の競り合い
静岡3区	徳沢 晴行	自民(公)	前	2	47.3	2	競一線	2	激しく競る	1	互角	1	競一線	1	競戦	2	競戦	1	競戦	2	競戦	2	僅差の競り合い
静岡4区	深沢 隆一	自民(公)	前	1	53.3	1	リード	1	リード	1	優勢	1	優勢	1	優勢	1	優勢	1	先行	1			
静岡4区	田中 健	国民	新	2	31.2	2		2		2													
静岡4区	中村 憲一	維新	新	3	15.5					3													
静岡5区	細野 豪志	無所属	前	1	51.8	1	優位	1	優位	1	先行	1	幅広い支持	1	優位	1	幅広い支持	1	大きくリード	1			
静岡5区	吉川 昶	自民(公)	前	2	24.9	2		2		2													
静岡5区	小野 龍和	立民	新	3	21.1	3		3		3													
静岡5区	千田 光	維新	新	4	2.2					4													
静岡6区	勝野 孝明	自民(公)	前	1	46.1	2	激しく競り合う	2	競一線	1	ほぼ互角	1	激しい争い	1	リード	1	競戦	2	競戦	2	競戦	2	競戦
静岡6区	渡辺 周	立民	前	2	44.1	1	激しく競り合う	1	競一線	2	ほぼ互角	2	激しい争い	2	競戦	2	競戦	1	競戦	1	競戦	1	競戦
静岡6区	山下 光輝	維新	新	3	9.8			3		3													
静岡7区	城内 実	自民(公)	前	1	68.2	1	安定感を確す	1	大きくリード	1	優位	1	引き離す	1	競調	1	独走	1	引き離す	1			
静岡7区	日吉 雄太	立民	前	2	31.8	2		2		2													
静岡8区	渡馬 謙太郎	立民	前	1	55.8	1	予断を許さない展開	1	やや先行	2	激しく追い上げる	2	激しく追い上げる	2	互角の激しい戦い	2	競一線	1	やや先行	1	競一線	1	競戦
静岡8区	鎌谷 立	自民(公)	前	2	44.2	2	予断を許さない展開	2	ややリード	1	ややリード	1	競一線	1	互角の激しい戦い	1	競一線	2	競一線	2	競一線	2	競戦
愛知1区	吉田 裕通	自民(公)	前	1	48.8	1	激しく競り合う	2	追い上げる	1	競り合う	1	競一線	1	やや有利	1	競る	2	競る	2	競る	2	競る
愛知1区	門田 新代	N党	新	3	3.6			2	支持層固める	2	競り合う	2	競一線	2	懸命に闘う	2	競る	1	競る	1	競る	1	競る
愛知2区	古川 元久	国民	前	1	62.3	1	優位	1	安定した戦い	1	優位	1	先行	1	安定した戦い	1	安定	1	優勢	1	優勢	1	優勢
愛知2区	中川 真元	自民(公)	前	2	37.7	2		2		2													
愛知3区	近藤 昭一	立民	前	1	55.0	1	安定した戦い	1	リード	1	リード	1	競る	1	優位	1	競る	1	リード	1	リード	1	リード
愛知3区	池田 佳隆	自民(公)	前	2	45.0	2		2		2													
愛知4区	工藤 彰三	自民(公)	前	1	43.7	1	競一線	1	激しく競る	1	互角	1	拮抗	1	やや優勢	1	競る	2	競る	2	競る	2	競る
愛知4区	坂 義夫	立民	前	2	40.8	2	競一線	2	激しく競る	2	互角	2	拮抗	2	競る	2	競る	2	競る	2	競る	2	競る
愛知4区	中田 千代	維新	新	3	15.5					3													
愛知5区	神田 憲次	自民(公)	前	1	41.2	1	競り合う	1	競一線	1	優勢	1	わずかに先行	1	競戦	1	競戦	1	先行	1	先行	1	横並び
愛知5区	西川 厚志	立民	前	2	36.6	2	競り合う	2	競一線	2	競る	2	競戦	2	競戦	2	競戦	2	競る	2	競る	2	競る
愛知5区	麻紀	維新	新	3	22.2			3		3													
愛知6区	丹羽 秀樹	自民(公)	前	1	58.3	1	優位	1	安定した戦い	1	先行	1	底堅い	1	優勢	1	圧倒	1	リード	1	リード	1	横並び
愛知6区	松田 功	立民	前	2	33.0	2		2		2													
愛知6区	内田 謙	共産	新	3	8.7			3		3													
愛知7区	鈴木 淳司	自民(公)	前	1	54.7	1	リード	1	リード	1	優位	1	競戦	1	引き離す	1	競る	1	リード	1	競戦	1	競戦
愛知7区	森本 和義	立民	元	2	33.6	2	追いかける	2		2	懸命に闘う	2	懸命に闘う	2		2							
愛知7区	須山 初美	共産	新	3	11.7			3		3													
愛知8区	伊藤 忠彦	自民(公)	前	1	50.2	2	競り合う	2	競り合う	2	激しく競り合う	2	自然した戦い	2	互角の激しい戦い	2	大接戦	2	激しく競る	2	大接戦	2	互角の激しい戦い
愛知8区	伊藤 豊	立民	元	2	49.8	1	競り合う	1	競り合う	1	競る	1	自然した戦い	1	互角の激しい戦い	1	大接戦	1	競る	1	大接戦	1	互角の激しい戦い

選挙区	候補者	所属(陣営)	選挙結果			競馬予備			競馬予備			競馬予備			競馬予備			競馬予備			競馬予備		
			順位	得票数	得票率	競馬日	競馬日	競馬日	競馬日	競馬日	競馬日	競馬日	競馬日	競馬日	競馬日	競馬日	競馬日	競馬日	競馬日	競馬日	競馬日	競馬日	競馬日
愛知1区	長坂 康正	自派(公)	前	1	52.7	2	5角の戦い	競馬日	競馬日	競馬日	競馬日	競馬日	競馬日	競馬日	競馬日	競馬日	競馬日	競馬日	競馬日	競馬日	競馬日	競馬日	
	岡本 友功	自派(公)	前	2	47.3	1	互角の戦い	競馬日	競馬日	競馬日	競馬日	競馬日	競馬日	競馬日	競馬日	競馬日	競馬日	競馬日	競馬日	競馬日	競馬日	競馬日	
	江崎 鏡雄	自派(公)	前	1	35.0	1	三つどもえの接戦	競馬日	競馬日	競馬日	競馬日	競馬日	競馬日	競馬日	競馬日	競馬日	競馬日	競馬日	競馬日	競馬日	競馬日	競馬日	
	杉本 和巳	維新	前	2	27.0	2	三つどもえの接戦	競馬日	競馬日	競馬日	競馬日	競馬日	競馬日	競馬日	競馬日	競馬日	競馬日	競馬日	競馬日	競馬日	競馬日	競馬日	
	藤原 規真	立派	前	3	23.0	3	三つどもえの接戦	競馬日	競馬日	競馬日	競馬日	競馬日	競馬日	競馬日	競馬日	競馬日	競馬日	競馬日	競馬日	競馬日	競馬日	競馬日	
	安井 美沙子	れいわ	前	4	9.1			競馬日	競馬日	競馬日	競馬日	競馬日	競馬日	競馬日	競馬日	競馬日	競馬日	競馬日	競馬日	競馬日	競馬日	競馬日	
	飯倉 正文	共産	前	5	5.9			競馬日	競馬日	競馬日	競馬日	競馬日	競馬日	競馬日	競馬日	競馬日	競馬日	競馬日	競馬日	競馬日	競馬日	競馬日	
愛知11区	八木 哲也	自派(公)	前	1	69.1	1	優位	競馬日	競馬日	競馬日	競馬日	競馬日	競馬日	競馬日	競馬日	競馬日	競馬日	競馬日	競馬日	競馬日	競馬日	競馬日	
	本多 信弘	共産	前	2	16.1	2		競馬日	競馬日	競馬日	競馬日	競馬日	競馬日	競馬日	競馬日	競馬日	競馬日	競馬日	競馬日	競馬日	競馬日	競馬日	
	梅村 忠司	無所属	前	3	14.9			競馬日	競馬日	競馬日	競馬日	競馬日	競馬日	競馬日	競馬日	競馬日	競馬日	競馬日	競馬日	競馬日	競馬日	競馬日	
愛知12区	重藤 和彦	立派	前	1	52.7	1	優位	競馬日	競馬日	競馬日	競馬日	競馬日	競馬日	競馬日	競馬日	競馬日	競馬日	競馬日	競馬日	競馬日	競馬日	競馬日	
	青山 風平	自派(公)	前	2	47.3	2	互角の戦い	競馬日	競馬日	競馬日	競馬日	競馬日	競馬日	競馬日	競馬日	競馬日	競馬日	競馬日	競馬日	競馬日	競馬日	競馬日	
愛知13区	大西 健介	自派(公)	前	1	52.7	1	互角の戦い	競馬日	競馬日	競馬日	競馬日	競馬日	競馬日	競馬日	競馬日	競馬日	競馬日	競馬日	競馬日	競馬日	競馬日	競馬日	
	石井 拓	自派(公)	前	2	47.3	2	互角の戦い	競馬日	競馬日	競馬日	競馬日	競馬日	競馬日	競馬日	競馬日	競馬日	競馬日	競馬日	競馬日	競馬日	競馬日	競馬日	
愛知14区	今枝 宗一郎	自派(公)	前	1	63.0	1	優位	競馬日	競馬日	競馬日	競馬日	競馬日	競馬日	競馬日	競馬日	競馬日	競馬日	競馬日	競馬日	競馬日	競馬日	競馬日	
	田中 茂典	立派	前	2	32.8	2	互角の戦い	競馬日	競馬日	競馬日	競馬日	競馬日	競馬日	競馬日	競馬日	競馬日	競馬日	競馬日	競馬日	競馬日	競馬日	競馬日	
	野沢 康幸	共産	前	3	4.2			競馬日	競馬日	競馬日	競馬日	競馬日	競馬日	競馬日	競馬日	競馬日	競馬日	競馬日	競馬日	競馬日	競馬日	競馬日	
愛知15区	根本 幸典	自派(公)	前	1	52.4	1	互角の戦い	競馬日	競馬日	競馬日	競馬日	競馬日	競馬日	競馬日	競馬日	競馬日	競馬日	競馬日	競馬日	競馬日	競馬日	競馬日	
	関 健一郎	立派	前	2	40.6	2	互角の戦い	競馬日	競馬日	競馬日	競馬日	競馬日	競馬日	競馬日	競馬日	競馬日	競馬日	競馬日	競馬日	競馬日	競馬日	競馬日	
	菅谷 竜	れいわ	前	3	7.0			競馬日	競馬日	競馬日	競馬日	競馬日	競馬日	競馬日	競馬日	競馬日	競馬日	競馬日	競馬日	競馬日	競馬日	競馬日	
三重1区	田村 憲久	自派(公)	前	1	63.1	1	優位	競馬日	競馬日	競馬日	競馬日	競馬日	競馬日	競馬日	競馬日	競馬日	競馬日	競馬日	競馬日	競馬日	競馬日	競馬日	
	松田 直久	立派	前	2	33.1	2	互角の戦い	競馬日	競馬日	競馬日	競馬日	競馬日	競馬日	競馬日	競馬日	競馬日	競馬日	競馬日	競馬日	競馬日	競馬日	競馬日	
	山田 いずみ	N党	前	3	3.8			競馬日	競馬日	競馬日	競馬日	競馬日	競馬日	競馬日	競馬日	競馬日	競馬日	競馬日	競馬日	競馬日	競馬日	競馬日	
三重2区	川崎 秀人	自派(公)	前	1	50.2	2	接戦	競馬日	競馬日	競馬日	競馬日	競馬日	競馬日	競馬日	競馬日	競馬日	競馬日	競馬日	競馬日	競馬日	競馬日	競馬日	
	中川 正春	立派	前	2	49.8	1	互角の戦い	競馬日	競馬日	競馬日	競馬日	競馬日	競馬日	競馬日	競馬日	競馬日	競馬日	競馬日	競馬日	競馬日	競馬日	競馬日	
三重3区	岡田 克也	立派	前	1	64.1	1	優位	競馬日	競馬日	競馬日	競馬日	競馬日	競馬日	競馬日	競馬日	競馬日	競馬日	競馬日	競馬日	競馬日	競馬日	競馬日	
	石原 正敬	自派(公)	前	2	35.9	2	知名度不足	競馬日	競馬日	競馬日	競馬日	競馬日	競馬日	競馬日	競馬日	競馬日	競馬日	競馬日	競馬日	競馬日	競馬日	競馬日	
三重4区	鈴木 英敬	自派(公)	前	1	72.4	1	優位	競馬日	競馬日	競馬日	競馬日	競馬日	競馬日	競馬日	競馬日	競馬日	競馬日	競馬日	競馬日	競馬日	競馬日	競馬日	
	坊屋 泰治	立派	前	2	23.2	2	互角の戦い	競馬日	競馬日	競馬日	競馬日	競馬日	競馬日	競馬日	競馬日	競馬日	競馬日	競馬日	競馬日	競馬日	競馬日	競馬日	
	中川 良英	共産	前	3	4.4			競馬日	競馬日	競馬日	競馬日	競馬日	競馬日	競馬日	競馬日	競馬日	競馬日	競馬日	競馬日	競馬日	競馬日	競馬日	
滋賀1区	大同 敬孝	自派(公)	前	1	52.2	1	一歩も譲らぬ展開	競馬日	競馬日	競馬日	競馬日	競馬日	競馬日	競馬日	競馬日	競馬日	競馬日	競馬日	競馬日	競馬日	競馬日	競馬日	
	斎藤 アレックス	国民	前	2	45.1	2	一歩も譲らぬ展開	競馬日	競馬日	競馬日	競馬日	競馬日	競馬日	競馬日	競馬日	競馬日	競馬日	競馬日	競馬日	競馬日	競馬日	競馬日	
	日高 千鶴	N党	前	3	2.7			競馬日	競馬日	競馬日	競馬日	競馬日	競馬日	競馬日	競馬日	競馬日	競馬日	競馬日	競馬日	競馬日	競馬日	競馬日	
滋賀2区	上野 賢一郎	自派(公)	前	1	55.6	1	優位	競馬日	競馬日	競馬日	競馬日	競馬日	競馬日	競馬日	競馬日	競馬日	競馬日	競馬日	競馬日	競馬日	競馬日	競馬日	
	田島 一成	立派	前	2	43.4	2	優位	競馬日	競馬日	競馬日	競馬日	競馬日	競馬日	競馬日	競馬日	競馬日	競馬日	競馬日	競馬日	競馬日	競馬日	競馬日	
滋賀3区	部村 展英	自派(公)	前	1	52.8	1	優位	競馬日	競馬日	競馬日	競馬日	競馬日	競馬日	競馬日	競馬日	競馬日	競馬日	競馬日	競馬日	競馬日	競馬日	競馬日	
	重山 仁	維新	前	2	26.8	2		競馬日	競馬日	競馬日	競馬日	競馬日	競馬日	競馬日	競馬日	競馬日	競馬日	競馬日	競馬日	競馬日	競馬日	競馬日	
	佐藤 耕平	共産	前	3	13.2			競馬日	競馬日	競馬日	競馬日	競馬日	競馬日	競馬日	競馬日	競馬日	競馬日	競馬日	競馬日	競馬日	競馬日	競馬日	
	高井 康志	れいわ	前	4	7.2			競馬日	競馬日	競馬日	競馬日	競馬日	競馬日	競馬日	競馬日	競馬日	競馬日	競馬日	競馬日	競馬日	競馬日	競馬日	
滋賀4区	小寺 裕雄	自派(公)	前	1	54.6	1	互角の戦い	競馬日	競馬日	競馬日	競馬日	競馬日	競馬日	競馬日	競馬日	競馬日	競馬日	競馬日	競馬日	競馬日	競馬日	競馬日	
	徳永 久志	立派	前	2	45.4	2	互角の戦い	競馬日	競馬日	競馬日	競馬日	競馬日	競馬日	競馬日	競馬日	競馬日	競馬日	競馬日	競馬日	競馬日	競馬日	競馬日	
京都1区	勝田 康	自派(公)	前	1	40.4	1	先行	競馬日	競馬日	競馬日	競馬日	競馬日	競馬日	競馬日	競馬日	競馬日	競馬日	競馬日	競馬日	競馬日	競馬日	競馬日	
	梶田 重二	共産	前	2	30.5	2	互角の戦い	競馬日	競馬日	競馬日	競馬日	競馬日	競馬日	競馬日	競馬日	競馬日	競馬日	競馬日	競馬日	競馬日	競馬日	競馬日	
	嶋崎 幸子	維新	前	3	29.1			競馬日	競馬日	競馬日	競馬日	競馬日	競馬日	競馬日	競馬日	競馬日	競馬日	競馬日	競馬日	競馬日	競馬日	競馬日	
京都2区	前原 諒司	国民	前	1	48.9	1	一歩リード	競馬日	競馬日	競馬日	競馬日	競馬日	競馬日	競馬日	競馬日	競馬日	競馬日	競馬日	競馬日	競馬日	競馬日	競馬日	
	繁本 護	自派(公)	前	2	29.2	2		競馬日	競馬日	競馬日	競馬日	競馬日	競馬日	競馬日	競馬日	競馬日	競馬日	競馬日	競馬日	競馬日	競馬日	競馬日	
	地坂 拓晃	共産	前	3	17.0			競馬日	競馬日	競馬日	競馬日	競馬日	競馬日	競馬日	競馬日	競馬日	競馬日	競馬日	競馬日	競馬日	競馬日	競馬日	
	中 辰哉	れいわ	前	4	4.9			競馬日	競馬日	競馬日	競馬日	競馬日	競馬日	競馬日	競馬日	競馬日	競馬日	競馬日	競馬日	競馬日	競馬日	競馬日	
京都3区	泉 雄大	立派	前	1	48.2	1	一歩リード	競馬日	競馬日	競馬日	競馬日	競馬日	競馬日	競馬日	競馬日	競馬日	競馬日	競馬日	競馬日	競馬日	競馬日	競馬日	
	木村 雅生	自派(公)	前	2	33.3	2	支持拡大が課題	競馬日	競馬日	競馬日	競馬日	競馬日	競馬日	競馬日	競馬日	競馬日	競馬日	競馬日	競馬日	競馬日	競馬日	競馬日	
	井上 智明	維新	前	3	18.5			競馬日	競馬日	競馬日	競馬日	競馬日	競馬日	競馬日	競馬日	競馬日	競馬日	競馬日	競馬日	競馬日	競馬日	競馬日	
京都4区	北神 圭朗	無所属	前	1	44.2	1	優位	競馬日	競馬日	競馬日	競馬日	競馬日	競馬日	競馬日	競馬日	競馬日	競馬日	競馬日	競馬日	競馬日	競馬日	競馬日	
	田中 英之	自派(公)	前	2	37.1	2	互角の戦い	競馬日	競馬日	競馬日	競馬日	競馬日	競馬日	競馬日	競馬日	競馬日	競馬日	競馬日	競馬日	競馬日	競馬日	競馬日	
	吉田 幸一	共産	前	3	18.7			競馬日	競馬日	競馬日	競馬日	競馬日	競馬日	競馬日	競馬日	競馬日	競馬日	競馬日	競馬日	競馬日	競馬日	競馬日	

選挙区	候補者	所属(陣営)	新旧	選挙結果		就労序盤		日給序盤		毎日常		共同序盤		共同終盤		総括		附帯終盤			
				順位	得票数	調査日	名前	表現	調査日	名前	表現	調査日	名前	表現	調査日	名前	表現	調査日	名前	表現	調査日
兵庫12区	山口 壮	自民(公)	新	1	55.6	1	リード	1	安定した戦い	1	優位	1	差透	1	優勢	1	大きく引き離す	1	優位	26-28日	
	池田 浩太郎	維新	新	2	30.3	2		2		2	速う	2		2		2		2			
	津井 孝典	立民	新	3	14.1	3		3		3		3		3							
奈良1区	熊淵 透夫	立民	前	1	39.0	1	激しく競り合う	1	優位	1	先行	1	接戦	1	激戦	1	リード	1	優位		
	小林 茂樹	自民(公)	前	2	35.1	2	激しく競り合う	2	速い上げる	2	速い上げる	2	接戦	2	接戦	2	速く離す	2	優位		
	前川 清成	維新	前	3	26.0	3		3		3		3		3							
奈良2区	市川 早苗	自民(公)	前	1	64.6	1	安定した戦い	1	激しい戦い	1	優位	1	接戦	1	接戦	1	安定	1	優位		
	猪俣 美里	立民	新	2	24.8	2		2		2		2		2							
	宮本 次郎	共産	新	3	10.6	3		3		3		3		3							
奈良3区	田野村大進	無所属	前	1	60.8	1	頭一つ抜け出す	1	手堅い戦い	1	リード	1	接戦	1	接戦	1	リード	1	優位		
	西川 正克	共産	新	2	18.2	2		2		2		2		2							
	高見 香次	無所属	新	3	17.3	3		3		3		3		3							
	加藤 孝	N党	新	4	3.6	4		4		4		4		4							
和歌山1区	津本 周平	国民	前	1	62.7	1	優位	1	独走	1	優位	1	やや先行	1	有利	1	リード	1	優位		
	門 南文	自民(公)	前	2	37.3	2		2		2		2		2							
和歌山2区	石田 真敬	自民(公)	前	1	57.7	1	優位	1	安定した戦い	1	先行	1	堅調	1	引き離す	1	優位	1	優位		
	藤井 幹雄	立民	新	2	25.9	2		2		2		2		2							
	所 順子	維新	新	3	14.4	3		3		3		3		3							
	速西 愛美	N党	新	4	2.0	4		4		4		4		4							
和歌山3区	二階 俊博	自民(公)	前	1	69.3	1	安定した戦い	1	安定	1	安定した戦い	1	優勢	1	引き離す	1	優位	1	優位		
	畑野 良弘	共産	新	2	14.0	2		2		2		2		2							
	本間 泰々	維新	新	3	12.8	3		3		3		3		3							
	堤朱 菜樹	無所属	新	4	3.9	4		4		4		4		4							
鳥取1区	石坂 茂	自民(公)	前	1	84.1	1	安定した戦い	1	激石	1	優位	1	激石	1	激石	1	大きくリード	1	優位		
	岡田 正和	共産	前	2	15.9	2		2		2		2		2							
鳥取2区	赤沢 亮二	自民(公)	前	1	54.0	1	激しく競り合う	1	支持広げる	1	ややリード	1	激しく競る	1	有利	1	やや先行	1	優位		
	藤原 俊正	立民	元	2	46.0	2	激しく競り合う	2	猛追	2	一歩リード	2	激しく競る	2	引き離す	2	リード	2	優位		
鳥取3区	細田 晴之	自民(公)	前	1	56.0	1	先行	1	ややリード	1	一歩リード	1	拮抗	1	引き離す	1	先行	1	優位		
	亀井 亜紀子	立民	前	2	41.3	2	追いかける	2		2		2		2							
	亀井 彰子	無所属	新	3	2.7	3		3		3		3		3							
鳥取4区	高見 康裕	自民(公)	新	1	62.4	1	優位	1	先行	1	優位	1	優位	1	リード	1	安定	1	優位		
	山本 善	立民	新	2	29.4	2		2		2		2		2							
	向瀬 慎一	共産	新	3	8.1	3		3		3		3		3							
岡山1区	藤沢 一郎	自民(公)	前	1	55.0	1	有利な戦い	1	優位	1	優勢	1	リード	1	安定感	1	安定	1	先行		
	藤田 謙介	立民	新	2	39.6	2		2		2		2		2							
	赤江 雪央	共産	新	3	5.4	3		3		3		3		3							
岡山2区	山下 真司	自民(公)	前	1	56.4	1	激しく競り合う	1	接戦	1	接戦	1	激しく競り合う	1	激しく競り合う	1	一歩抜け出す	1	リード	1	抜け出す
	津村 啓介	立民	前	2	43.6	2	激しく競り合う	2	接戦	2	接戦	2	激しく競り合う	2	激しく競り合う	2	速い上げる	2	優位	2	速い上げる
岡山3区	平沼 正二郎	無所属	新	1	44.4	1	テッドヒート	1	接戦	1	速う	1	拮抗	1	競り合う	1	競り合う	1	競り合う	1	しのぎを削る
	阿部 俊子	自民(公)	前	2	35.5	2	テッドヒート	2	一歩リード	2	一歩リード	2	拮抗	2	競り合う	2	競り合う	2	競り合う	2	しのぎを削る
	森本 栄	立民	新	3	15.1	3		3		3		3		3							
	尾崎 宏子	共産	新	4	5.0	4		4		4		4		4							
岡山4区	橋本 岳	自民(公)	前	1	49.7	1	激しく競り合う	1	競り合う	1	競り合う	1	一歩リード	1	競り合う	1	競り合う	1	競り合う	1	テッドヒート
	植木 通義	立民	前	2	46.8	2	激しく競り合う	2	競り合う	2	競り合う	2	接戦	2	競り合う	2	競り合う	2	競り合う	2	テッドヒート
岡山5区	中川 智博	無所属	新	3	3.4	3		3		3		3		3							
	加藤 勝彦	自民(公)	前	1	72.6	1	安定した戦い	1	独走	1	優位	1	独走	1	引き離す	1	優勢	1	優勢		
	はた ともこ	立民	新	2	22.4	2		2		2		2		2							
広島1区	美見 芳明	共産	新	3	5.0	3		3		3		3		3							
	岸田 文雄	自民(公)	前	1	80.7	1	安定した戦い	1	任節	1	リード	1	他を寄せ付けぬ	1	安定した戦い	1	優位	1	任節		
	有田 優子	社民	新	2	9.6	2		2		2		2		2							
	大西 理	共産	新	3	8.8	3		3		3		3		3							
	上出 圭一	維新	新	4	1.0	4		4		4		4		4							

選挙区	候補者	所属(候補)	選挙結果		議決序盤		毎日		共同序盤		朝日		共同終盤		産経		読売終盤	
			順位	得票数	議決日	名前	表現	議決日	名前	表現	議決日	名前	表現	議決日	名前	表現	議決日	名前
選挙区	中谷 元	自民(公)	前	1	64.3	1	優位	19.20日	1	優位	19.20日	1	優位	23.24日	1	引き離す	26-28日	表現
高知1区	田内 則男	立民	前	2	30.7	2						2			2			
	中島 康治	N党	新	3	2.5	3												
	川田 永二	無所属	新	4	2.5	4												
高知2区	尾崎 正建	自民(公)	新	1	67.2	1	安定した戦い	1	優位	1	優位	1	安定感	1	安定	1	優位	
	兵田 一	立民	前	2	31.5	2						2			2			
	広田 晋一郎	N党	前	3	1.2	3												
福岡1区	井上 貴博	自民(公)	前	1	47.5	1	安定した戦い	1	優位	1	優位	1	優勢	1	安定	1	引き離す	
	坪田 晋	立民	新	2	25.7	2	激突しきれず	2										
	山本 朝正	維新	元	3	16.0	3												
	木村 拓史	共産	新	4	8.8	4												
福岡2区	奥本 誠	自民(公)	前	1	46.0	2	優一線	1	優位	1	優位	1	優一線	1	優一線	1	優一線	2
	船橋 修二	立民	前	2	42.6	1	優一線	1	優位	1	優位	1	優一線	1	優一線	1	優一線	1
	新開 崇司	維新	新	3	11.5	3												
福岡3区	古賀 寛一	自民(公)	前	1	57.9	1	互角の戦い	1	優位	1	優位	1	優位	1	先行	1	互角の激しい戦い	2
	山内 康一	立民	前	2	42.1	2	互角の戦い	2				2			2		2	互角の激しい戦い
福岡4区	宮内 秀樹	自民(公)	前	1	49.4	1	安定感を備す	1	安定した戦い	1	安定した戦い	1	安定した戦い	1	有利	1	優位	1
	森本 樹太郎	立民	新	2	25.7	2	伸び悩む	2										
	阿部 弘樹	維新	新	3	19.0	3												
	竹内 信昭	社民	新	4	5.8	4												
福岡5区	堤 かなめ	立民	新	1	53.1	1	激しく盛り合う	1	優位	1	優位	1	優位	1	優位	1	優位	1
	原田 泰昭	自民	前	2	46.9	2	激しく盛り合う	2	優位	1	優位	1	優位	1	優位	1	優位	1
福岡6区	嶋山 二郎	自民(公)	前	1	67.4	1	優位	1	優位	1	優位	1	優位	1	優位	1	優位	1
	田辺 敏	立民	新	2	20.8	2												
	河野 一弘	共産	新	3	6.8	3												
	組坂 善昭	無所属	新	4	3.0	4												
	藤丸 英治	N党	新	5	2.0	5												
福岡7区	藤丸 敏	自民(公)	前	1	62.3	1	頭ひとつ抜け出す	1	優位	1	優位	1	優位	1	優位	1	優位	1
	青木 剛志	立民	新	2	37.7	2												
福岡8区	原 太郎	自民(公)	前	1	59.6	1	安定した戦い	1	優位	1	優位	1	優位	1	優位	1	優位	1
	河野 祥子	共産	新	2	21.6	2	伸び悩む	2										
	大島 九州男	れいわ	新	3	18.7	3												
福岡9区	柳方 林太郎	無所属	元	1	48.1	1	しのぎを削る	1	優位	1	優位	1	優位	1	優位	1	優位	1
	三原 朝彦	自民(公)	前	2	40.2	2	しのぎを削る	2	優位	1	優位	1	優位	1	優位	1	優位	1
	真鍋 省三	共産	元	3	11.7	3												
福岡10区	柳井 崇	立民	前	1	44.5	1	一歩も譲らぬ展開	1	優位	1	優位	1	優位	1	優位	1	優位	1
	山本 幸三	自民(公)	前	2	42.7	2	一歩も譲らぬ展開	2	優位	1	優位	1	優位	1	優位	1	優位	1
	西田 主税	維新	新	3	11.4	3												
	大西 啓雅	無所属	新	4	1.5	4												
福岡11区	村上 智信	自民(公)	前	1	55.8	1	安定した戦い	1	優位	1	優位	1	優位	1	優位	1	優位	1
	志波 裕子	社民	新	3	14.2	3												
佐賀1区	山口 一郎	自民(公)	前	1	50.0	1	優位	1	優位	1	優位	1	優位	1	優位	1	優位	1
	辻田 和順	立民	前	2	50.0	2	優位	2	優位	1	優位	1	優位	1	優位	1	優位	1
佐賀2区	大塚 博志	立民	前	1	52.0	1	先行	1	優位	1	優位	1	優位	1	優位	1	優位	1
	吉川 康	自民(公)	前	2	48.0	2	追いかけ	2	優位	1	優位	1	優位	1	優位	1	優位	1
長門1区	山口 香子	自民	前	1	56.1	1	激しく盛り合う	1	優位	1	優位	1	優位	1	優位	1	優位	1
	切村 浩一郎	自民(公)	新	2	38.0	2	激しく盛り合う	2	優位	1	優位	1	優位	1	優位	1	優位	1
	安江 綾子	共産	新	3	5.9	3												
長門2区	久藤 竜洋	自民(公)	新	1	58.2	1	優位	1	優位	1	優位	1	優位	1	優位	1	優位	1
	松平 浩一	立民	前	2	41.8	2	優位	2	優位	1	優位	1	優位	1	優位	1	優位	1
長門3区	谷川 弥一	自民(公)	前	1	40.7	1	しのぎを削る	1	優位	1	優位	1	優位	1	優位	1	優位	1
	山田 勝彦	立民	新	2	39.2	2	しのぎを削る	2	優位	1	優位	1	優位	1	優位	1	優位	1
	山田 博司	無所属	新	3	18.2	3												
	石本 啓之	高派	新	4	2.0	4												

選挙区	候補者	所属(推薦)	新旧	選挙結果		配分序盤		日経序盤		毎日		共同序盤		朝日		共同終盤		産経		配分終盤		
				順位	得票数	得票率	得票日	名前	表現	得票日	名前	表現	得票日	名前	表現	得票日	名前	表現	得票日	名前	表現	得票日
長崎1区	北村 誠吾	立民(公)	前	1	42.1	2	激戦	2	激戦	2	横一線	2	横一線	1	伯仲	1	接戦	2	横一線	2	26-28日	表現
	末次 精一	無所属	新	2	41.8	1	横一線	1	激戦	1	横一線	1	横一線	2	伯仲	2	接戦	1	横一線	1	26-28日	表現
	秋原 浩	無所属	新	3	12.7	3		3						3								
	田中 隆治	無所属	前	4	3.5	4		4														
熊本1区	木原 稔	自民(公)	前	1	61.0	1	リード	1	リード	1	優位	1	引き離す	1	優位	1	リード	1	引き離す	1		
	深田 大造	立民	新	2	39.0	2		2						2								
熊本2区	西野 太亮	無所属	新	1	60.6	1	有利な戦い	1	先行	1	先行	1	リード	1	リード	1	リード	1	リード	1		
	野田 毅	自民(公)	前	2	33.0	2		2						2								
	橋田 芳昭	共産	新	3	6.3	3		3						3								
熊本3区	坂本 哲志	自民(公)	前	1	71.2	1	安定感を備す	1	先行	1	優勢	1	盤石	1	引き離す	1	安定	1	大きくリード	1		
	馬場 功世	社民	前	2	21.5	2	押ひ込む	2						2								
	本間 明子	N党	新	3	7.3	3		3						3								
熊本4区	金子 恭之	自民(公)	前	1	68.1	1	頭ひとつ抜け出す	1	先行	1	リード	1	優位	1	引き離す	1	引き離す	1	優位	1		
	矢上 雅義	立民	前	2	31.9	2		2						2								
大分1区	吉良 州司	無所属	前	1	48.8	1	横一線	1	先行	1	横一線	1	激しく競る	1	競り合う	1	やや先行	1	優位	1		
	高橋 舞子	自民	前	2	38.1	2	横一線	2						2								
	山下 葵	共産	新	3	8.0	3		3						3								
	西宮 重貴	無所属	新	4	3.1																	
	野中 美咲	N党	新	5	2.0																	
大分2区	野崎 征士郎	自民(公)	前	1	50.2	2	しのぎを削る	2	競り合う	2	巻き返しを図る	2	接戦	2	接戦	2	接戦	2	接戦	2		
	吉川 元	立民	前	2	49.8	1	しのぎを削る	1	競り合う	1	リード	1	接戦	1	接戦	1	接戦	1	リード	1		
大分3区	岩屋 敬	自民(公)	前	1	58.4	1	五角の戦い	1	激しく争う	1	優位	1	一歩リード	1	有利	1	一歩リード	1	優勢	1		
	橋光 克彦	立民	前	2	41.6	2	五角の戦い	2	決闘を担う	2	激しく競る	2	一歩リード	2	激しく競る	2	一歩リード	2	優位	2		
宮崎1区	渡辺 創	立民	新	1	32.6	1	激しく競り合う	1	激突	1	一歩リード	1	ややリード	1	五角の激しい戦い	1	ややリード	1	ややリード	1		
	武井 俊輔	自民(公)	前	2	32.0	2	激しく競り合う	2	激突	2	競り合う	2	競り合う	2	競り合う	2	競り合う	2	競り合う	2		
	松合 典子	無所属	新	3	23.4	3		3						3								
	外山 菜	維新	新	4	12.0			4														
宮崎2区	江藤 祐	自民(公)	前	1	62.2	1	優位	1	リード	1	優位	1	リード	1	優位	1	リード	1	リード	1		
	長友 晴治	国民	前	2	37.8	2		2						2								
宮崎3区	古川 祐久	自民(公)	前	1	80.7	1	安定した戦い	1	盤石	1	安定した戦い	1	狂脚	1	安定感	1	独走	1	狂脚	1		
	松本 隆	共産	新	2	14.7	2		2						2								
	重黒木優平	N党	新	3	4.6	3		3														
鹿児島1区	宮路 拓馬	自民(公)	前	1	53.2	2	接戦	2	追い上げる	2	優位	1	競る	1	接戦	1	やや先行	1	しのぎを削る	2		
	川内 朝史	立民(社)	前	2	46.8	1	接戦	1	支持層固める	2	競る	2	競る	2	接戦	2	競る	2	しのぎを削る	1		
鹿児島2区	三反園剛	無所属	新	1	47.7	1	激しく競り合う	1	横一線	2	激しく競る	2	競る	2	競る	2	競る	2	競る	2		
	金子 万寿夫	自民(公)	前	2	41.4	2	激しく競り合う	2	横一線	1	支持層を固める	1	競る	1	競る	2	競る	2	競る	2		
	松崎 真琴	共産	新	3	10.9	3		3						3								
鹿児島3区	野間 健	立民	元	1	53.9	1	横一線	1	競り合う	1	リード	1	やや先行	1	競り合う	1	競り合う	1	競り合う	1		
	小里 泰弘	自民(公)	前	2	46.1	2	横一線	2	競り合う	2	競り合う	2	競り合う	2	競り合う	2	競り合う	2	競り合う	2		
鹿児島4区	森山 裕	自民(公)	前	1	69.5	1	安定した戦い	1	安定した戦い	1	安定した戦い	1	盤石	1	引き離す	1	独走	1	盤石	1		
	米永 淳子	社民	前	2	26.8	2		2						2								
	宮川 直輝	N党	新	3	3.6	3		3						3								
沖縄1区	赤嶺 政賢	共産(社)	前	1	42.2	1	優位	1	優勢	1	リード	1	やや先行	1	激しい戦い	1	やや先行	1	先行	1		
	国場 幸之助	自民(公)	前	2	37.4	2		2						2								
	下地 睦郎	無所属	前	3	20.4	3		3						3								
沖縄2区	新垣 邦男	社民	前	1	47.4	1	安定した戦い	1	リード	1	優勢	1	リード	1	競る	1	リード	1	リードを広げる	1		
	宮崎 政久	自民(公)	前	2	41.0	2		2						2								
	山川 泰雅	維新	新	3	9.7	3		3						3								
	中村 幸也	N党	新	4	1.9	4		4						4								
沖縄3区	高宮 安伊子	自民(公)	新	1	52.1	2	追い上げる	2	競り合う	2	競り合う	2	競り合う	2	競り合う	2	競り合う	2	競り合う	2		
	尾原 朝晴	立民	前	2	47.9	1	頭ひとつ抜け出す	1	リード	1	先行	1	競り合う	1	競り合う	1	競り合う	1	先行	1		
沖縄4区	西銘 健三郎	自民(公)	前	1	54.9	1	接戦	1	競り合う	1	一歩リード	1	わずかに先行	1	競り合う	1	競り合う	1	接戦	1		
	金城 敬	立民	前	2	46.1	2		2						2								